

ส่วนที่ ๑ สภาพทั่วไปและข้อมูลพื้นฐาน

๑. ด้านกายภาพ

๑.๑ ที่ตั้งหมู่บ้านและตำบล

องค์การบริหารส่วนตำบลบ้านลี่ ตั้งอยู่หมู่ที่ ๓ ตำบลบ้านลี่ อำเภอบางปะหัน จังหวัดพระนครศรีอยุธยา อยู่ห่างจากที่ว่าการอำเภอบางปะหัน ประมาณ ๒ กิโลเมตร มีเนื้อที่ประมาณ ๕.๔๙ ตารางกิโลเมตร (๓,๔๓๐ ไร่) โดยมีอาณาเขตติดกับพื้นที่ตำบลต่าง ๆ ดังนี้

ทิศเหนือ	ติดต่อกับตำบลบางนางร้า อำเภอบางปะหัน จังหวัดพระนครศรีอยุธยา
ทิศใต้	ติดต่อกับตำบลพุดเตา อำเภอบางปะหัน จังหวัดพระนครศรีอยุธยา
ทิศตะวันออก	ติดต่อกับตำบลขวัญเมือง อำเภอบางปะหัน จังหวัดพระนครศรีอยุธยา
ทิศตะวันตก	ติดต่อกับตำบลทับน้ำ อำเภอบางปะหัน จังหวัดพระนครศรีอยุธยา

๑.๒ ลักษณะภูมิประเทศ

ลักษณะพื้นที่เป็นที่ราบลุ่ม โดยมีคลองชลประทานไหลผ่านตลอดตำบล ประชาชนเรียกว่าคลองบ้านลี่ และมีแหล่งน้ำธรรมชาติ ๓ แห่ง ได้แก่ บึงฉลอม หนองนา หนองรี มีไม้ส่วนใหญ่เป็นไม้ยืนต้น ไม้พุ่ม ไม้เลื้อย ขึ้นอยู่ทั่วไป เป็นพื้นที่อุดมสมบูรณ์ ไม้แห้งแล้ง เหมาะแก่การทำเกษตรกรรม

๑.๓ ลักษณะภูมิอากาศ

สภาพอากาศเป็นไปตามฤดูกาล คือ มี ๓ ฤดู ได้แก่ ฤดูร้อน ฤดูฝน และฤดูหนาว ช่วงฤดูร้อน เริ่มเดือนมีนาคมจนถึงพฤษภาคม มีอุณหภูมิสูงประมาณ ๓๐ - ๔๐ องศาเซลเซียส กลางเดือนพฤษภาคมเข้าฤดูฝน และฤดูหนาวตามลำดับ

๑.๔ ลักษณะของดิน

ลักษณะของดินในพื้นที่เป็นดินร่วน ดินเหนียว มีความชุ่มชื้น

๒. ด้านการเมืองการปกครอง

๒.๑ เขตการปกครอง

ตำบลบ้านลี่ ประกอบด้วยจำนวนหมู่บ้าน ๕ หมู่บ้าน อยู่ในเขตองค์การบริหารส่วนตำบลบ้านลี่ ทั้งหมด ได้แก่

๑. หมู่ที่ ๑ บ้านใหม่	จำนวน	๘๙	หลังคาเรือน
๒. หมู่ที่ ๒ บ้านนกระจอก	จำนวน	๑๑๕	หลังคาเรือน
๓. หมู่ที่ ๓ บ้านลี่	จำนวน	๑๖๙	หลังคาเรือน
๔. หมู่ที่ ๔ บ้านลี่	จำนวน	๑๖๗	หลังคาเรือน
๕. หมู่ที่ ๕ บ้านนกระจอก	จำนวน	๑๐๑	หลังคาเรือน

๒.๒ การเลือกตั้ง

พระราชบัญญัติสภาตำบลและองค์การบริหารส่วนตำบล (ฉบับที่ ๗) พ.ศ. ๒๕๖๒ มาตรา ๔๕ กำหนดให้ สภาองค์การบริหารส่วนตำบล ประกอบด้วยสมาชิกสภาองค์การบริหารส่วนตำบล จำนวนเขตเลือกตั้งละ ๑ คน โดยให้ถือเขตหมู่บ้านเป็นเขตเลือกตั้ง ซึ่งเลือกตั้งโดยราษฎรมีสิทธิเลือกตั้งในแต่ละเขตเลือกตั้งในเขตองค์การบริหารส่วนตำบลนั้น มาตรา ๔๕/๑ ใน (๕) ในกรณีที่องค์การบริหารส่วนตำบลมีห้าเขตเลือกตั้ง ให้สภาองค์การบริหารส่วนตำบลนั้น ประกอบด้วยสมาชิกสภาองค์การบริหารส่วนตำบลเขตเลือกตั้งละหนึ่งคน เว้นแต่เขตเลือกตั้งใดมีจำนวนราษฎรมากที่สุด ให้เขตเลือกตั้งนั้นมีสมาชิกเพิ่มขึ้นอีกหนึ่งคน

ตามพระราชบัญญัติ ฯ ข้างต้น องค์การบริหารส่วนตำบลบ้านลี่ มีทั้งหมด ๕ เขตเลือกตั้ง (๕ หมู่บ้าน) สภาองค์การบริหารส่วนตำบลบ้านลี่ ประกอบด้วยจำนวนสมาชิกสภาองค์การบริหารส่วนตำบล ทั้งหมด ๖ คน และนายกองค์การบริหารส่วนตำบล ๑ คน

๓. ประชากร

๓.๑ ข้อมูลเกี่ยวกับจำนวนประชากร

ประชากรทั้งสิ้น ๒,๑๖๑ คน ซึ่งแยกเป็นชาย ๑,๐๙๒ คน เป็นหญิง ๑,๐๖๕ คน มีความหนาแน่นของประชากรโดยเฉลี่ย ๔๐๐ คน / ตารางกิโลเมตร (ข้อมูล ณ วันที่ ๑๔ เดือนเมษายน ๒๕๖๓)

	<u>ชาย</u>	<u>หญิง</u>	<u>รวม</u>	<u>ครัวเรือน</u>
๑. หมู่ที่ ๑ บ้านใหม่	๙๘	๑๐๐	๑๙๘	๘๙
๒. หมู่ที่ ๒ บ้านนกระจอก	๒๒๑	๑๙๒	๔๑๓	๑๑๔
๓. หมู่ที่ ๓ บ้านลี่	๒๖๒	๓๑๐	๕๗๒	๑๖๙
๔. หมู่ที่ ๔ บ้านลี่	๓๑๘	๓๐๐	๖๑๘	๑๖๙
๕. หมู่ที่ ๕ บ้านนกระจอก	๑๗๐	๑๙๐	๓๖๐	๑๐๒
รวม	๑,๐๖๙	๑,๐๙๒	๒,๑๖๑	๖๔๓

๓.๒ ช่วงอายุและจำนวนประชากร

	หญิง	ชาย	หมายเหตุ
จำนวนเด็ก	๑๖๑ คน	๒๑๕ คน	อายุไม่เกิน ๑๕ ปีบริบูรณ์
จำนวนประชากรเยาวชน	๓๗ คน	๓๗ คน	อายุ ๑๕ - ๑๗ ปี
จำนวนประชากร	๖๘๐ คน	๖๖๗ คน	อายุ ๑๘-๖๐ ปี
จำนวนประชากรผู้สูงอายุ	๒๑๗ คน	๑๖๙ คน	อายุมากกว่า ๖๐ ปี
รวม	๑,๐๙๕ คน	๑,๐๘๘ คน	ทั้งสิ้น ๒,๑๘๓ คน

๔. สภาพทางสังคม

๔.๑ การศึกษา

- โรงเรียนมัธยมศึกษา ๑ แห่ง ได้แก่
 ๑. โรงเรียนบางปะหัน
- โรงเรียนประถมศึกษา ๒ แห่ง ได้แก่
 ๑. โรงเรียนวัดประมุง
 ๒. โรงเรียนวัดอินกัลยา
- ศูนย์พัฒนาเด็กเล็กก่อนวัยเรียน ๒ แห่ง ได้แก่
 ๑. ศูนย์พัฒนาเด็กเล็กโรงเรียนวัดประมุง
 ๒. ศูนย์พัฒนาเด็กเล็กโรงเรียนวัดอินกัลยา

๔.๒ สาธารณสุข

โรงพยาบาลส่งเสริมสุขภาพตำบลบ้านลี ๑ แห่ง

๔.๓ อาชญากรรม

-

๔.๔ ยาเสพติด

มีพื้นที่เฝ้าระวังปัญหา ยาเสพติด

๔.๕ การสังคมสงเคราะห์

-

๕. ระบบบริการพื้นฐาน

๕.๑ การคมนาคมขนส่ง

มีอาณาเขตติดกับถนนสายเอเชีย รถประจำทางผ่านพื้นที่ตำบล ไปอำเภอพระนครศรีอยุธยาใช้เวลาเดินทางประมาณ ๒๐ นาที สามารถเดินทางโดยรถยนต์ระหว่างตำบลกับอำเภอบางปะหัน ระยะทางประมาณ ๒ กิโลเมตร

๕.๒ การไฟฟ้า

มีระบบไฟฟ้าครบทุกหมู่บ้าน จำนวน ๖๑๖ คริวเรือน

๕.๓ การประปา

มีระบบประปาบาดาลหมู่บ้าน จำนวน ๔ แห่ง

๕.๔ โทรศัพท์

- ปัจจุบันทุกหมู่บ้านใช้โทรศัพท์เคลื่อนที่เป็นส่วนใหญ่
- โทรศัพท์สาธารณะ จำนวน ๕ แห่ง

๕.๕ ไปรษณีย์หรือการสื่อสารหรือการขนส่ง และวัสดุ ครุภัณฑ์

ที่ทำการไปรษณีย์ที่ใกล้ที่สุด ไปรษณีย์บางปะหัน ตั้งอยู่ตำบลบางปะหัน อำเภอบางปะหัน จังหวัดพระนครศรีอยุธยา ห่างจากตำบลบ้านลี่ประมาณ ๓ กิโลเมตร

๖. ระบบเศรษฐกิจ

๖.๑ การเกษตร

ประชากรส่วนใหญ่ประมาณร้อยละ ๗๐ ประกอบอาชีพทำการเกษตรกรรม ได้แก่ ทำนา ไร่มันเทศ ไร่ข้าวโพด ปลูกพริก และปลูกผัก ที่เหลือประกอบอาชีพส่วนตัวและรับจ้าง

๖.๒ การประมง

ตำบลบ้านลี่ มีการประมง คือ บ่อเลี้ยงปลา ในทุกหมู่บ้านของตำบลบ้านลี่ อำเภอบางปะหัน จังหวัดพระนครศรีอยุธยา

๖.๓ การปศุสัตว์

ตำบลบ้านลี่ มีการปศุสัตว์ คือ การเลี้ยงโค การเลี้ยงกระบือ การเลี้ยงเป็ด และการเลี้ยงไก่ ในทุกหมู่บ้านของตำบลบ้านลี่ อำเภอบางปะหัน จังหวัดพระนครศรีอยุธยา

๖.๔ การบริการ

๑. หน่วยธุรกิจในเขตองค์การบริหารส่วนตำบลบ้านลี่

- โรงงานอุตสาหกรรม	จำนวน	๒	แห่ง
- ร้านค้าทั่วไป	จำนวน	๑๑	แห่ง
- อู่ซ่อมรถจักรยานยนต์	จำนวน	๑	แห่ง
- ร้านขายยาเกษตร	จำนวน	๑	แห่ง
- ร้านกลึงเครื่องจักรกล	จำนวน	๑	แห่ง
- หอพัก	จำนวน	๓	แห่ง

๖.๕ การท่องเที่ยว

-

๖.๖ อุตสาหกรรม

-

๖.๗ การพาณิชย์และกลุ่มอาชีพ

- กลุ่มมันเทศ
- กลุ่มจักสาน
- กลุ่มทำรังงอบ
- กลุ่มผลิตภัณฑ์ถั่วกรอบแก้ว

๖.๗ แรงงาน

ประชากรส่วนใหญ่ประมาณร้อยละ ๗๐ ประกอบอาชีพทำการเกษตรกรรม ได้แก่ ทำนา ไร่มันเทศ ไร่ข้าวโพด ปลูกพริก และปลูกผัก ที่เหลือประกอบอาชีพส่วนตัวและรับจ้าง

๗. เศรษฐกิจพอเพียงท้องถิ่น (ด้านการเกษตรและแหล่งน้ำ)

๗.๑ ข้อมูลพื้นฐานของหมู่บ้าน

- มีจำนวน ๕ หมู่บ้าน

๗.๒ ข้อมูลด้านการเกษตร

ประชากรส่วนใหญ่ประมาณร้อยละ ๗๐ ประกอบอาชีพทำการเกษตรกรรม ได้แก่ ทำนา ไร่มันเทศ ไร่ข้าวโพด ปลูกพริก และปลูกผัก

ชื่อหมู่บ้าน	ประเภทของการทำการเกษตร (ทำนา) อบต.บ้านลี่ บางปะหัน จ.พระนครศรีอยุธยา									
	ในเขตชลประทาน					นอกเขตชลประทาน				
	จำนวน คร้าวเรือน (คร้าวเรือน)	จำนวนไร่ (ไร่)	ผลผลิต เฉลี่ย (กก./ไร่)	ต้นทุนเฉลี่ย (บาท./ไร่)	ราคาขาย เฉลี่ย (บาท./ไร่)	จำนวน คร้าวเรือน (คร้าวเรือน)	จำนวนไร่ (ไร่)	ผลผลิต เฉลี่ย (กก./ไร่)	ต้นทุนเฉลี่ย (บาท./ไร่)	ราคาขายเฉลี่ย (บาท./ไร่)
หมู่ที่ ๑ บ้านใหม่	๑	๒	๒๕๐	๔,๐๐๐.๐๐	๕,๒๐๐.๐๐	๐	๐	๐	๐	๐
หมู่ที่ ๒ บ้านนกระจอก	๑๔	๓๒๐	๓๐๐	๕,๐๐๐.๐๐	๕,๖๐๐.๐๐	๐	๐	๐	๐	๐
หมู่ที่ ๓ บ้านลี่	๙	๓๓๒	๓๐๐	๕,๐๐๐.๐๐	๕,๖๐๐.๐๐	๐	๐	๐	๐	๐
หมู่ที่ ๔ บ้านลี่	๑๒	๒๑๑	๓๐๐	๕,๐๐๐.๐๐	๕,๖๐๐.๐๐	๑	๑๐	๒๐๐	๓,๐๐๐.๐๐	๓,๕๐๐.๐๐
หมู่ที่ ๕ บ้านนกระจอก	๓	๗๙	๓๐๐	๕,๐๐๐.๐๐	๕,๖๐๐.๐๐	๑	๒๐	๒๐๐	๓,๐๐๐.๐๐	๓,๕๐๐.๐๐
สรุปรวม	๓๙	๙๔๔	๒๙๐	๔,๘๐๐.๐๐	๕,๕๒๐.๐๐	๒	๓๐	๒๐๐	๓,๐๐๐.๐๐	๓,๕๐๐.๐๐

ประเภทของการทำการเกษตร (ทำไร่) อบต.บ้านลี่ บางปะหัน จ.พระนครศรีอยุธยา

	มัน					ข้าวโพด				
	จำนวน คร้าวเรือน (คร้าวเรือน)	จำนวนไร่ (ไร่)	ผลผลิตเฉลี่ย (กก./ไร่)	ต้นทุนเฉลี่ย (บาท./ไร่)	ราคาขาย เฉลี่ย (บาท./ไร่)	จำนวน คร้าวเรือน (คร้าวเรือน)	จำนวนไร่ (ไร่)	ผลผลิต เฉลี่ย (กก./ไร่)	ต้นทุนเฉลี่ย (บาท./ไร่)	ราคาขาย เฉลี่ย (บาท./ไร่)
หมู่ที่ ๕ บ้าน นกระจอก	๒	๕๕	๒,๕๐๐.๐๐	๗,๐๐๐.๐๐	๒๐,๐๐๐.๐๐	๓	๒๖	๕๐๐	๓,๐๐๐.๐๐	๓,๕๐๐.๐๐
หมู่ที่ ๓ บ้านลี่	๓	๕๒	๒,๕๐๐.๐๐	๗,๐๐๐.๐๐	๒๐,๐๐๐.๐๐	๑	๒๐	๕๐๐	๓,๐๐๐.๐๐	๓,๕๐๐.๐๐
สรุปรวม	๕	๑๐๗	๒,๕๐๐.๐๐	๗,๐๐๐.๐๐	๒๐,๐๐๐.๐๐	๔	๔๖	๕๐๐	๓,๐๐๐.๐๐	๓,๕๐๐.๐๐

๗.๓ ข้อมูลด้านแหล่งน้ำการเกษตร

ชื่อหมู่บ้าน	แหล่งน้ำทางการเกษตร (แหล่งน้ำธรรมชาติ)				ชื่อหมู่บ้าน	แหล่งน้ำทางการเกษตร (มนุษย์สร้างขึ้น)			
	หนองน้ำ/บึง					คลองชลประทาน			
	เพียงพอ (หมู่บ้าน)	ไม่เพียงพอ (หมู่บ้าน)	ทั่วถึง (หมู่บ้าน)	ไม่ทั่วถึง (หมู่บ้าน)		เพียงพอ (หมู่บ้าน)	ไม่เพียงพอ (หมู่บ้าน)	ทั่วถึง (หมู่บ้าน)	ไม่ทั่วถึง (หมู่บ้าน)
หมู่ที่ ๑ บ้านใหม่	๐	๐	๐	๐	หมู่ที่ ๑ บ้านใหม่	๐	๑	๐	๑
หมู่ที่ ๒ บ้านนกระจอก	๐	๑	๐	๑	หมู่ที่ ๒ บ้านนกระจอก	๐	๑	๐	๑
หมู่ที่ ๓ บ้านลี	๐	๐	๐	๐	หมู่ที่ ๓ บ้านลี	๐	๑	๐	๑
หมู่ที่ ๔ บ้านลี	๐	๑	๐	๑	หมู่ที่ ๔ บ้านลี	๐	๑	๐	๑
หมู่ที่ ๕ บ้านนกระจอก	๐	๐	๐	๐	หมู่ที่ ๕ บ้านนกระจอก	๐	๑	๐	๑
สรุปรวม	๐	๒	๐	๒	สรุปรวม	๐	๕	๐	๕

๗.๔ ข้อมูลด้านแหล่งน้ำกิน น้ำใช้ (หรือน้ำเพื่อการอุปโภค บริโภค)

ชื่อหมู่บ้าน	ข้อมูลด้านแหล่งน้ำกิน น้ำใช้ (หรือน้ำเพื่อการอุปโภค บริโภค)											
	ประปาหมู่บ้าน(ขององค์กรปกครองส่วนท้องถิ่น)					แหล่งน้ำธรรมชาติ					ครัวเรือนในหมู่บ้านนี้ มีน้ำกิน น้ำใช้ เพียงพอหรือไม่	
	ไม่มี (หมู่บ้าน)	เพียงพอ (หมู่บ้าน)	ไม่ เพียงพอ (หมู่บ้าน)	ทั่วถึง (หมู่บ้าน)	ไม่ทั่วถึง (หมู่บ้าน)	ไม่มี (หมู่บ้าน)	เพียงพอ (หมู่บ้าน)	ไม่ เพียงพอ (หมู่บ้าน)	ทั่วถึง (หมู่บ้าน)	ไม่ทั่วถึง (หมู่บ้าน)	เพียงพอ (หมู่บ้าน)	ไม่เพียงพอ (หมู่บ้าน)
หมู่ที่ ๑ บ้านใหม่	๐	๑	๐	๑	๐	๑	๐	๐	๐	๐	๑	๐
หมู่ที่ ๒ บ้านนกระจอก	๐	๑	๐	๑	๐	๑	๐	๐	๐	๐	๑	๐
หมู่ที่ ๓ บ้านลี	๐	๑	๐	๑	๐	๑	๐	๐	๐	๐	๑	๐
หมู่ที่ ๔ บ้านลี	๐	๑	๐	๑	๐	๑	๐	๐	๐	๐	๑	๐
หมู่ที่ ๕ บ้านนกระจอก	๐	๑	๐	๑	๐	๑	๐	๐	๐	๐	๑	๐
สรุปรวม	๐	๕	๐	๕	๐	๕	๐	๐	๐	๐	๕	๐

๘. ศาสนา ประเพณี วัฒนธรรม

๘.๑ การนับถือศาสนา

- ประชาชนส่วนใหญ่ นับถือศาสนาพุทธ โดยมีข้อมูลศาสนสถาน ดังนี้
 ๑. วัด จำนวน ๒ วัด ได้แก่ วัดประมุง วัดอินทกัลยา
 ๒. ศาลเจ้า จำนวน ๓ แห่ง

๘.๒ ประเพณีและงานประจำปี

- ช่วงเดือนเมษายน งานสงกรานต์ผู้สูงอายุ และสงกรานต์พระ
- ช่วงเดือนกรกฎาคม งานประเพณีแห่เทียนพรรษา
- ช่วงเดือนกันยายน – เดือนตุลาคม งานวันสารทไทย

๘.๓ ภูมิปัญญาท้องถิ่น และภาษาถิ่น

-

๘.๓ สินค้าพื้นเมืองและของที่ระลึก

- กลุ่มอาชีพทำถั่วกรอบแก้ว หมู่ที่ ๓ ตำบลบ้านลี่ อำเภอบางปะหัน จังหวัดพระนครศรีอยุธยา

๙. ทรัพยากรธรรมชาติ

๙.๑ น้ำ

แหล่งน้ำธรรมชาติ

คลองชลประทานบ้านลี่ จำนวน ๑ สาย
 บึง , หนอง จำนวน ๓ แห่ง

แหล่งน้ำที่สร้างขึ้น

บ่อประปาบาดาล จำนวน ๔ แห่ง

๙.๒ ป่าไม้

- ในพื้นที่ไม่อยู่ในเขตป่าไม้

๙.๓ ภูเขา

-

๙.๔ คุณภาพของทรัพยากรธรรมชาติ

-

ส่วนที่ ๒

ยุทธศาสตร์การพัฒนางองค์กรปกครองส่วนท้องถิ่น

๑. ความสัมพันธ์ระหว่างแผนพัฒนาระดับมหภาค

๑.๑ แผนยุทธศาสตร์ชาติ ๒๐ ปี

กรอบยุทธศาสตร์ชาติระยะ ๒๐ ปี (พ.ศ. ๒๕๖๐ – ๒๕๗๙)

เพื่อให้บรรลุวิสัยทัศน์ “ประเทศมีความมั่นคง มั่งคั่ง ยั่งยืน เป็นประเทศพัฒนาแล้ว ด้วยการพัฒนา ตามปรัชญาของเศรษฐกิจพอเพียง” นำไปสู่การพัฒนาให้คนไทยมีความสุข และตอบสนองต่อการบรรลุ ซึ่งผลประโยชน์แห่งชาติ ในการที่จะพัฒนาคุณภาพชีวิต สร้างรายได้ระดับสูง เป็นประเทศพัฒนาแล้ว และสร้างความสุขของคนไทย สังคมมีความมั่นคง เสมอภาคและเป็นธรรม ประเทศสามารถแข่งขันได้ในระบบเศรษฐกิจ

๑.ด้านความมั่นคง

(๑)เสริมสร้างความมั่นคงของสถาบันหลักและการปกครองระบอบประชาธิปไตยอันมีพระมหากษัตริย์ทรงเป็นประมุข

(๒)ปฏิรูปกลไกการบริหารประเทศและพัฒนาความมั่นคงทางการเมือง ขจัดคอร์รัปชัน สร้างความเชื่อมั่นในกระบวนการยุติธรรม

(๓)การรักษาความมั่นคงภายในและความสงบเรียบร้อยภายใน ตลอดจนการบริหารจัดการความมั่นคงชายแดนและชายฝั่งทะเล

(๔)การพัฒนาระบบ กลไก มาตรการและความร่วมมือระหว่างประเทศทุกระดับ และรักษาคุณภาพความสัมพันธ์กับประเทศมหาอำนาจ เพื่อป้องกันและแก้ไขปัญหาความมั่นคงรูปแบบใหม่

(๕)การพัฒนาเสริมสร้างศักยภาพการผนึกกำลังป้องกันประเทศ การรักษาความสงบเรียบร้อยภายในประเทศ สร้างความร่วมมือกับประเทศเพื่อนบ้านและมิตรประเทศ

(๖)การพัฒนาระบบการเตรียมพร้อมแห่งชาติและระบบบริหารจัดการภัยพิบัติ รักษาความมั่นคงของฐานทรัพยากรธรรมชาติ สิ่งแวดล้อม

(๗)การปรับกระบวนการทำงานของกลไกที่เกี่ยวข้องจากแนวตั้งสู่แนวระนาบมากขึ้น

๒.ด้านการสร้างความสามารถในการแข่งขัน

(๑)การพัฒนาสมรรถนะทางเศรษฐกิจ ส่งเสริมการค้า การลงทุน พัฒนาสู่ชาติการค้า

(๒)การพัฒนาภาคการผลิตและบริการ เสริมสร้างฐานการผลิตเข้มแข็งยั่งยืน และส่งเสริมเกษตรกรรายย่อยสู่เกษตรยั่งยืนเป็นมิตรกับสิ่งแวดล้อม

(๓)การพัฒนาผู้ประกอบการและเศรษฐกิจชุมชน พัฒนาทักษะผู้ประกอบการ ยกกระดับผลิตภาพแรงงานและพัฒนา SMEs สู่อุตสาหกรรม

(๔)การพัฒนาพื้นที่เศรษฐกิจพิเศษและเมือง พัฒนาเขตเศรษฐกิจพิเศษชายแดน และพัฒนาระบบเมือง ศูนย์กลางความเจริญ

(๕) การลงทุนพัฒนาโครงสร้างพื้นฐาน ด้านการขนส่ง ความมั่นคงและพลังงาน ระบบเทคโนโลยีสารสนเทศ และการวิจัยและพัฒนา

(๖) การเชื่อมโยงกับภูมิภาคและเศรษฐกิจโลก สร้างความเป็นหุ้นส่วนการพัฒนากับนานาชาติ ส่งเสริมให้ไทยเป็นฐานของการประกอบธุรกิจ ฯลฯ

๓. ด้านการพัฒนาและเสริมสร้างศักยภาพคน

- (๑) พัฒนาศักยภาพคนตลอดช่วงชีวิต
- (๒) การยกระดับการศึกษาและการเรียนรู้ให้มีคุณภาพเท่าเทียมและทั่วถึง
- (๓) ปลุกฝังระเบียบวินัย คุณธรรม จริยธรรม ค่านิยมที่พึงประสงค์
- (๔) การสร้างเสริมให้คนมีสุขภาวะที่ดี
- (๕) การสร้างความอยู่ดีมีสุขของครอบครัวไทย

๔. ด้านการสร้างโอกาสความเสมอภาค และเท่าเทียมกันทางสังคม

- (๑) สร้างความมั่นคงและการลดความเหลื่อมล้ำทางเศรษฐกิจและสังคม
- (๒) พัฒนาระบบบริการและระบบบริหารจัดการสุขภาพ
- (๓) มีสภาพแวดล้อมและนวัตกรรมที่เอื้อต่อการดำรงชีวิตในสังคมสูงวัย
- (๔) สร้างความเข้มแข็งของสถาบันทางสังคม ทูทางวัฒนธรรมและความเข้มแข็งของชุมชน
- (๕) พัฒนาการสื่อสารมวลชนให้เป็นกลไกในการสนับสนุนการพัฒนา

๕. ด้านการสร้างการเติบโตบนคุณภาพชีวิตที่เป็นมิตรกับสิ่งแวดล้อม

(๑) จัดระบบอนุรักษ์ ฟื้นฟูและป้องกันการทลายทรัพยากรธรรมชาติ

(๒) วางระบบบริหารจัดการน้ำให้มีประสิทธิภาพทั้ง ๒๕ ลุ่มน้ำ เน้นการปรับระบบการบริหารจัดการอุทกภัยอย่างบูรณาการ

- (๓) การพัฒนาและใช้พลังงานที่เป็นมิตรกับสิ่งแวดล้อม
- (๔) การพัฒนาเมืองอุตสาหกรรมเชิงนิเวศและเมืองที่เป็นมิตรกับสิ่งแวดล้อม
- (๕) การร่วมลดปัญหาโลกร้อนและปรับตัวให้พร้อมกับการเปลี่ยนแปลงสภาพภูมิอากาศ
- (๖) การใช้เครื่องมือทางเศรษฐศาสตร์และนโยบายการคลังเพื่อสิ่งแวดล้อม

๖. ด้านการปรับสมดุลและพัฒนา ระบบการบริหารจัดการภาครัฐ

- (๑) การปรับปรุงโครงสร้าง บทบาท ภารกิจของหน่วยงานภาครัฐ ให้มีขนาดที่เหมาะสม
- (๒) การวางระบบบริหารราชการแบบบูรณาการ
- (๓) การพัฒนาระบบบริหารจัดการกำลังคนและพัฒนาบุคลากรภาครัฐ
- (๔) การต่อต้านการทุจริตและประพฤติมิชอบ
- (๕) การปรับปรุงกฎหมายและระเบียบต่าง ๆ
- (๖) ให้ทันสมัย เป็นธรรมและเป็นสากล
- (๗) พัฒนาระบบการให้บริการประชาชนของหน่วยงานภาครัฐ
- (๘) ปรับปรุงการบริหารจัดการรายได้และรายจ่ายของภาครัฐ

๑.๒ แผนพัฒนาการเศรษฐกิจและสังคมแห่งชาติฉบับที่ ๑๒ (พ.ศ.๒๕๖๐-๒๕๖๔)

กรอบทิศทางของแผนพัฒนาฯ ฉบับที่ ๑๒ ประกอบด้วย วิสัยทัศน์ เป้าหมาย และแนวทางการพัฒนา ดังนี้ จากสถานะของประเทศและบริบทการเปลี่ยนแปลงต่าง ๆ ที่ประเทศกำลังประสบอยู่ ทำให้การกำหนดวิสัยทัศน์แผนพัฒนาฯ ฉบับที่ ๑๒ ยังคงมีความต่อเนื่องจากวิสัยทัศน์แผนพัฒนาฯ ฉบับที่ ๑๑ และกรอบหลักการของการวางแผนที่น้อมนำและประยุกต์ใช้หลักปรัชญาของเศรษฐกิจพอเพียง ยึดคนเป็นศูนย์กลางของการพัฒนาอย่างมีส่วนร่วม การพัฒนาที่ยึดหลักสมดุล ยั่งยืน โดยวิสัยทัศน์ของการพัฒนาในแผนพัฒนาฯ ฉบับที่ ๑๒ ต้องให้ความสำคัญกับการกำหนดทิศทางการพัฒนาที่มุ่งสู่การเปลี่ยนผ่านประเทศไทยจากประเทศที่มีรายได้ปานกลางไปสู่ ประเทศที่มีรายได้สูง มีความมั่นคง และยั่งยืน สังคมอยู่ร่วมกันอย่างมีความสุข และนำไปสู่การบรรลุวิสัยทัศน์ระยะ ยาว “มั่นคง มั่งคั่ง ยั่งยืน” ของประเทศ

วิสัยทัศน์

“มั่นคง มั่งคั่ง ยั่งยืน”

เป้าหมาย

การหลุดพ้นจากกับดักประเทศรายได้ปานกลางสู่รายได้สูง

(๑) เศรษฐกิจขยายตัวเฉลี่ยไม่ต่ำกว่าร้อยละ ๕.๐

(๒) ผลิตภัณฑ์มวลรวมในประเทศต่อหัว (GDP Per Capita) และรายได้ประชาชาติต่อหัว (GNP Per Capita) ณ สิ้นแผนพัฒนาฯ ฉบับที่ ๑๒ ในปี ๒๕๖๔ เพิ่มขึ้นเป็น ๓๑๗,๐๕๑ บาท (๙,๓๒๕ ดอลลาร์สหรัฐ.) และ ๓๐๑,๑๙๙ บาท (๘,๘๕๙ ดอลลาร์สหรัฐ.) ต่อคนต่อปี

(๓) ผลิตภาพการผลิตเพิ่มขึ้นไม่ต่ำกว่าเฉลี่ยร้อยละ ๒.๕ ต่อปี

(๔) การลงทุนรวมขยายตัวไม่ต่ำกว่าเฉลี่ยร้อยละ ๘.๐ (การลงทุนภาครัฐไม่ต่ำกว่า ร้อยละ ๑๐.๐ และการลงทุนของภาคเอกชนขยายตัวไม่ต่ำกว่าเฉลี่ยร้อยละ ๗.๕ ในขณะที่ปริมาณการส่งออกขยายตัว เฉลี่ยไม่ต่ำกว่าร้อยละ ๔.๐ ต่อปี)

การพัฒนาศักยภาพคนให้สนับสนุนการเจริญเติบโตของประเทศและการสร้างสังคมสูงวัยอย่างมีคุณภาพ

(๑) ประชาชนทุกช่วงวัยมีความมั่นคงทางด้านเศรษฐกิจและสังคม (Socio-Economic Security) และมีคุณภาพชีวิตที่ดีขึ้น

(๒) การศึกษาและการเรียนรู้ได้รับการพัฒนาคุณภาพ

(๓) สถาบันทางสังคมมีความเข้มแข็งเป็นฐานรากที่เอื้อต่อการพัฒนาคน

การลดความเหลื่อมล้ำในสังคม

(๑) การกระจายรายได้มีความเท่าเทียมกันมากขึ้น

(๒) บริการทางสังคมมีคุณภาพและมีการกระจายอย่างทั่วถึง

การสร้างการเจริญเติบโตทางเศรษฐกิจและสังคมที่เป็นมิตรกับสิ่งแวดล้อม

(๑) รักษาความมั่นคงของฐานทรัพยากร สร้างสมดุลระหว่างการอนุรักษ์และการใช้ประโยชน์อย่าง ยั่งยืนและเป็นธรรม

(๒) ขับเคลื่อนประเทศสู่เศรษฐกิจและสังคมที่เป็นมิตรต่อสิ่งแวดล้อม

- (๓) เพิ่มขีดความสามารถในการรับมือภัยพิบัติและการเปลี่ยนแปลงสภาพภูมิอากาศ
- (๔) เพิ่มประสิทธิภาพและเสริมสร้างธรรมาภิบาลในการบริหารจัดการทรัพยากรธรรมชาติและ สิ่งแวดล้อม
- (๕) มีการบริหารจัดการน้ำให้สมดุลระหว่างการอุปสงค์และอุปทานของน้ำ

การยกระดับศักยภาพการแข่งขันและการหลุดพ้นกับดักรายได้ปานกลางสู่รายได้สูง

๑) การส่งเสริมด้านการวิจัยและพัฒนา พัฒนาสถานะแวดล้อมของการพัฒนาวิทยาศาสตร์เทคโนโลยีวิจัยและนวัตกรรม ทั้งด้าน การลงทุนในการวิจัยและพัฒนา ด้านบุคลากรวิจัย ด้านโครงสร้างพื้นฐาน และด้านการบริหารจัดการ รวมทั้งสนับสนุน และผลักดันให้ผู้ประกอบการมีบทบาทหลักด้านเทคโนโลยีและนวัตกรรม ตลอดจนผลักดันงานวิจัยและพัฒนาให้ใช้ ประโยชน์อย่างแท้จริงทั้งเชิงพาณิชย์และสาธารณะโดยให้ความคุ้มครองทรัพย์สินทางปัญญา

๒) การพัฒนาผลิตภาพแรงงาน สร้างความร่วมมือระหว่างภาครัฐและภาคเอกชนในการพัฒนากำลังคนและแรงงานให้มี ทักษะความรู้และสมรรถนะที่สอดคล้องกับความต้องการของตลาดและรองรับการเปิดเสรีของประชาคมอาเซียน โดย ยกกระดับและพัฒนาสมรรถนะแรงงานไทยด้วยเทคโนโลยีเร่งรัดให้แรงงานทั้งระบบมีการเรียนรู้ขั้นพื้นฐานเพื่อสามารถ แข่งขันในตลาดแรงงานได้สนับสนุนให้แรงงานและปัจจัยการผลิตมีความยืดหยุ่นในการเคลื่อนย้ายระหว่างสาขาการผลิต และระหว่างพื้นที่การผลิตเพื่อให้แรงงานสามารถเคลื่อนย้ายไปสู่สาขาการผลิตที่มีผลิตภาพการผลิตสูงสุด และสนับสนุน ให้ผู้ประกอบการในภาคอุตสาหกรรมและบริการจัดทำ ารอบคอบวุฒิวิชาชีพและมาตรฐานฝีมือแรงงานให้เป็นมาตรฐานที่ เชื่อมโยงกันเพื่อยกระดับทักษะของแรงงานไทย

๓) การส่งเสริมผู้ประกอบการที่เข้มแข็งและพาณิชย์ดิจิทัล พัฒนาขีดความสามารถของผู้ประกอบการให้มีความยืดหยุ่น สามารถปรับตัวและดำเนิน ธุรกิจท่ามกลางการดำเนินนโยบายและมาตรการการกีดกันทางการค้าในรูปแบบต่างๆ เพิ่มสัดส่วนความเป็นเจ้าของ ของคนไทยและสนับสนุนให้มีการขยายตลาดที่มีแบนด์วิธสินค้าและช่องทางการตลาดที่เป็นของตนเองมากขึ้น ตลอดจนพัฒนาต่อยอดอุตสาหกรรมและบริการเพื่อเข้าสู่การเป็นศูนย์กลางการผลิต บริการและอุตสาหกรรมดิจิทัล

๔) การลงทุนโครงสร้างพื้นฐาน เร่งลงทุนและพัฒนาโครงสร้างพื้นฐานด้านการคมนาคมขนส่งเพื่อเชื่อมโยงพื้นที่เศรษฐกิจใน ประเทศและต่างประเทศ ทั้งการพัฒนาและปรับปรุงโครงข่ายรถไฟให้เป็นโครงข่ายหลักในการเดินทางและขนส่งของ ประเทศ พัฒนาโครงข่ายระบบขนส่งสาธารณะและโครงข่ายทางหลวงพิเศษระหว่างเมือง ขยายขีดความสามารถของ ท่าอากาศยานหลักของประเทศ พัฒนาท่าเรือที่มีศักยภาพให้เป็นท่าเรืออิเล็กทรอนิกส์เต็มรูปแบบ รวมทั้งพัฒนาและ ปรับปรุงระบบโทรคมนาคมของประเทศ ตลอดจนสนับสนุนการพัฒนาด้านอุตสาหกรรมที่เกิดจากลงทุนด้าน โครงสร้างพื้นฐาน เช่น อุตสาหกรรมซ่อมบ ารุงและผลิตชิ้นส่วนอากาศยาน และอุตสาหกรรมระบบราง เป็นต้น เพื่อสร้างโอกาสทางเศรษฐกิจให้กับประเทศในการเป็นฐานการผลิตในภูมิภาคอาเซียน

๕) การปรับโครงสร้างการผลิต ปรับโครงสร้างการผลิตภาคเกษตร โดยการปรับเปลี่ยนจากการผลิตสินค้าเกษตรขั้นปฐมเป็น สินค้าเกษตรแปรรูปที่มีมูลค่าสูงมีคุณภาพและมาตรฐานสากล สามารถสร้างความเชื่อมโยงทางด้านวัตถุดิบกับประเทศ เพื่อนบ้านและลดระดับการผลิตสินค้าขั้นปฐม ที่สูญเสียขีดความสามารถในการแข่งขัน ลงสู่ระดับที่จำเป็นสำหรับการสร้างความมั่นคงทางด้านอาหารและพลังงาน จัดระบบการผลิตให้สอดคล้องกับศักยภาพพื้นที่และความต้องการของตลาดตั้งแต่ต้นน้ำถึงปลายน้ำทั้งด้านกายภาพและเศรษฐกิจ รวมทั้งส่งเสริมการรวมกลุ่มทางการเกษตร จากกิจการเจ้าของคนเดียวเป็นการประกอบการในลักษณะสหกรณ์ห้างหุ้นส่วน และบริษัทเพื่อให้เกิดการประหยัด จากขนาดพิจารณาพันธุ์พืชที่เหมาะสมกับศักยภาพของพื้นที่และแหล่งน้ำ ใช้เทคโนโลยีการผลิตในระดับที่เหมาะสม ใช้กลไกตลาดในการป้องกันความเสี่ยง ตลอดจนส่งเสริมและเร่งขยายผลแนวคิดการทำเกษตรตามหลักปรัชญาของเศรษฐกิจพอเพียง และระบบเกษตรกรรมยั่งยืนปรับโครงสร้างการผลิตภาคบริการโดยเร่งพัฒนาระบบคมนาคม ขนส่ง

ให้เกิดความเชื่อมโยงกันเป็นโครงข่ายทั้งทางบก ทางน้ำ และทางอากาศ เร่งพัฒนาท่าเทียบเรือขนาดใหญ่เพื่อรองรับการเติบโตของการท่องเที่ยวทางทะเล ปรับปรุงแก้ไขกฎหมายที่เกี่ยวข้องกับการท่องเที่ยวให้ครอบคลุมและทันสมัย ทั้งการควบคุมกิจกรรมต่างๆ เกี่ยวกับการท่องเที่ยวและส่งเสริมการท่องเที่ยวและกำหนดและจัดทำกฎหมาย เพื่อยกระดับมาตรฐานการท่องเที่ยวของไทยสู่สากลและรองรับการพัฒนาการท่องเที่ยวให้สามารถแข่งขันได้ในระดับนานาชาติ รวมทั้งส่งเสริมการพัฒนาเชิงพื้นที่ในลักษณะกลุ่มคลัสเตอร์ท่องเที่ยว โดยสนับสนุนการพัฒนาด้านการท่องเที่ยวของพื้นที่ที่มีความเชื่อมโยงทั้งทางกายภาพ วิถีชีวิต/วัฒนธรรมท้องถิ่นและกิจกรรมการท่องเที่ยว ตลอดจน ส่งเสริมการสร้างเชื่อมโยงด้านการท่องเที่ยวในภูมิภาคอาเซียน ทั้งประเทศที่มีพรมแดนติดกันและประเทศที่มี โครงข่ายคมนาคมขนส่งเชื่อมโยงกันเพื่อให้เกิดการพัฒนาแบบองค์รวมทั้งระบบพัฒนาต่อยอดอุตสาหกรรมอนาคต เพื่อเป็นแหล่งการถ่ายเทเทคโนโลยีเชื่อมโยงการผลิตกับอุตสาหกรรมที่เป็นฐานรายได้ประเทศ และเป็นกลไกการขับเคลื่อนเศรษฐกิจไทยให้เข้าสู่การเป็นศูนย์กลางการผลิตและบริการทั้งในระดับอนุภูมิภาคและในภูมิภาคอาเซียน พัฒนาโครงสร้างพื้นฐานที่สนับสนุนการขยายตัวด้านการค้าการลงทุน เช่น โลจิสติกส์และพลังงาน รวมทั้งปัจจัยสนับสนุนการลงทุนอื่นๆ เช่น ลดอุปสรรคการเคลื่อนย้ายเงินทุนระหว่างประเทศเป็นต้น ส่งเสริมการนำเทคโนโลยีและนวัตกรรมมาประยุกต์ใช้ทั้งภาคการผลิต การตลาด การบริหารจัดการการเงิน และโลจิสติกส์เชื่อมโยงเศรษฐกิจ ดิจิทัล ในการอำนวยความสะดวกทางการค้าการลงทุนด้วยระบบอิเล็กทรอนิกส์และสนับสนุนการลงทุนเพื่อสร้างเศรษฐกิจและสังคมแห่งปัญญาและการเรียนรู้มุ่งเน้นการพัฒนาธุรกิจเชิงสร้างสรรค์การลงทุนที่ใช้เทคโนโลยีขั้นสูง และเป็นมิตรกับสิ่งแวดล้อม การประหยัดพลังงานและการใช้พลังงานทดแทน การลงทุนด้านการวิจัยและพัฒนาเชิงพาณิชย์การจัดตั้งสำนักงานใหญ่ข้ามประเทศ บริษัทการค้าระหว่างประเทศ รวมทั้งการให้ความสำคัญเรื่องความรับผิดชอบต่อสังคมและการทำงานสู่สังคมขององค์กร และกิจการเพื่อสังคม

การพัฒนาศักยภาพคนตามช่วงวัยและการปฏิรูประบบเพื่อสร้างสังคมสูงวัยอย่างมีคุณภาพ

๑) การพัฒนาศักยภาพคนในทุกช่วงวัยให้สนับสนุนการเจริญเติบโตของประเทศ โดยช่วงวัยเด็กตั้งแต่แรกเกิดให้มีพัฒนาการที่สมวัยในทุกด้าน วัยเรียน วัยรุ่นให้มีทักษะ การเรียนรู้ทักษะชีวิตสามารถอยู่ร่วมกับผู้อื่นภายใต้บริบทสังคมที่เป็นพหุวัฒนธรรม วัยแรงงานให้มีการพัฒนา ยกระดับสมรรถนะฝีมือแรงงานเพื่อสร้างผลิตภาพเพิ่มให้กับประเทศ วัยผู้สูงอายุให้มีการท างานที่เหมาะสมตาม ศักยภาพและประสบการณ์มีรายได้ในการดำรงชีวิต มีการส่งเสริมและฟื้นฟูสุขภาพเพื่อป้องกันหรือชะลอความ พุพพลภาพและโรคเรื้อรังต่างๆ ที่จะก่อให้เกิดภาวะแก่ปัจเจกบุคคล ครอบครัว และระบบบริการสุขภาพ

๒) การยกระดับคุณภาพการศึกษาและการเรียนรู้ให้มีคุณภาพ เท่าเทียมและทั่วถึง โดย

(๑) ปฏิรูประบบบริหารจัดการทางการศึกษา โดยปรับระบบบริหารจัดการการศึกษาใหม่ เพื่อสร้างความรับผิดชอบต่อผลลัพธ์(Accountability)

(๒) ปฏิรูประบบการคลังด้านการศึกษา เพื่อเพิ่มคุณภาพและประสิทธิภาพการจัดการศึกษา โดยการจัดสรรงบประมาณตรงสู่ผู้เรียน ส่งเสริมการมีส่วนร่วมจากภาคเอกชนในการจัดการศึกษา

(๓) พัฒนาคุณภาพครูทั้งระบบ ตั้งแต่กระบวนการผลิต สรรหา และการคัดเลือกให้ได้คนดี คนเก่ง รวมทั้งระบบการประเมินและรับรองคุณภาพที่เน้นผลลัพธ์จากตัวผู้เรียน และ

(๔) ปฏิรูประบบการเรียนรู้โดยมุ่งจัดการเรียนรู้เพื่อสร้างสมรรถนะกำลังคนทั้งระบบ การศึกษาตั้งแต่ระดับปฐมศึกษาจนถึงการเรี ยนรู้ตลอดชีวิต พัฒนาสื่อเพื่อการเรียนรู้ปรับหลักสูตรและผลิตกำลังคน ให้สอดคล้องกับการเปลี่ยนแปลงและความต้องการของตลาด การวิจัยและการใช้เทคโนโลยีและสื่อเพื่อการเรียนรู้

๓) การพัฒนาด้านสุขภาพ โดยส่งเสริมการพัฒนาเทคโนโลยีและนวัตกรรมทางการแพทย์เพื่อ รองรับการเป็นสังคมผู้สูงอายุทั้งในด้านผลิตภัณฑ์สุขภาพและที่อยู่อาศัยสำหรับผู้สูงอายุ ยกกระตือการบริหารจัดการ ระบบสุขภาพเพื่อลดความเหลื่อมล้ำและสร้างความยั่งยืนในระยะยาว โดยพัฒนาระบบข้อมูลสารสนเทศเพื่อการ บริหารทรัพยากรด้านสาธารณสุข บูรณาการระบบหลักประกันสุขภาพภาครัฐให้เกิดความเป็นเอกภาพในการบริหาร จัดการและการใช้ทรัพยากร และส่งเสริมการอภิบาลระบบสุขภาพในรูปแบบเครือข่ายที่มีการใช้ทรัพยากรร่วมกัน พัฒนาศักยภาพของประเทศไทยสู่การเป็นศูนย์กลางสุขภาพนานาชาติทั้งในด้านศูนย์กลางบริการสุขภาพ (Medical Service Hub) ศูนย์กลางบริการเพื่อส่งเสริมสุขภาพ (Wellness Hub) ศูนย์กลางยาและผลิตภัณฑ์เพื่อสุขภาพ (Product Hub) และศูนย์กลางบริการวิชาการและงานวิจัย (Academic Hub) เพื่อนำรายได้กลับมาใช้ยกระดับ คุณภาพบริการสาธารณสุขภายในประเทศรวมทั้งส่งเสริมการให้ความสำคัญกับมิติสุขภาพในทุกนโยบายสาธารณะ (Health in All Policies) เพื่อให้การขับเคลื่อนนโยบายของทุกภาคส่วนตระหนักถึงผลกระทบของนโยบายสาธารณะ ที่มีต่อสุขภาพของประชาชน

๔) การสร้างสภาพแวดล้อมและนวัตกรรมที่เอื้อต่อการดำรงชีพในสังคมสูงวัย โดยการปรับปรุงสภาพแวดล้อมและความจำเป็นทางกายภาพให้เหมาะกับวัย และการพัฒนาระบบการดูแลผู้สูงอายุในรูปแบบที่หลากหลายทั้งในด้านการจัดบริการสุขภาพและสวัสดิการสังคมอย่างบูรณาการ โดยการมีส่วนร่วมของทุกภาคส่วนอย่างต่อเนื่อง รวมทั้งพัฒนาชุมชนที่มีศักยภาพและความพร้อมให้เป็นต้นแบบของการดูแลผู้สูงอายุเพื่อขยายผลไปสู่ชุมชนอื่น ตลอดจนการพัฒนานวัตกรรมในการใช้ชีวิตประจำวันสำหรับผู้สูงอายุ

การลดความเหลื่อมล้ำทางสังคม

๑) การยกระดับรายได้และสร้างโอกาสในการประกอบอาชีพ มุ่งเน้นการเพิ่มผลิตภาพแรงงาน โดย สนับสนุนให้แรงงานมีโอกาสเข้าถึงการเรียนรู้และพัฒนาทักษะฝีมือแรงงานอย่างมีมาตรฐาน ปรับโครงสร้างค่าจ้าง แรงงานให้ชัดเจนและสะท้อนทักษะฝีมือแรงงานอย่างแท้จริง เร่งผลักดันให้การใช้ระบบมาตรฐานคุณวุฒิวิชาชีพและ มาตรฐานฝีมือแรงงานในทางปฏิบัติอย่างเป็นรูปธรรม นอกจากนี้เพิ่มผลิตภาพทางการผลิตของเกษตรกรรายย่อย โดยสนับสนุนการวิจัยและพัฒนาและการผลิตทางการเกษตรที่สอดคล้องกับพื้นที่ สร้างหลักประกันรายได้แทนการ อุดหนุนด้านราคาสินค้าเกษตร ลดต้นทุนทางการเกษตรโดยสนับสนุนปัจจัยการผลิต

๒) การจัดบริการทางสังคมให้ทุกคนตามสิทธิขั้นพื้นฐาน และเน้นการสร้างภูมิคุ้มกัน ระดับปัจเจก โดย

(๑) พัฒนาระบบบริการสาธารณสุขให้มีคุณภาพและมีช่องทางการเข้าถึงอย่างหลากหลาย โดยเฉพาะระบบบริการสาธารณสุขและการศึกษาขั้นพื้นฐาน สวัสดิการสังคม และกระบวนการยุติธรรม

(๒) สนับสนุนการจัดหาที่อยู่อาศัยของผู้มีรายได้น้อยและการเข้าถึงระบบสาธารณสุขโรค กำหนดเป็นนโยบายที่อยู่อาศัยแห่งชาติและเมืองน่าอยู่ พัฒนาโครงการที่อยู่อาศัยแก้ปัญหาชุมชนแออัดในเมืองโดย ดำเนินการร่วมกับภาคธุรกิจเอกชน และ

(๓) การจัดรูปแบบสวัสดิการพื้นฐานที่จำเป็นและเหมาะสมตามกลุ่มเป้าหมาย (Customized Welfare) ที่คำนึงถึงฐานะทางเศรษฐกิจและสังคมที่แตกต่างกัน โดยมีแนวทางการรับภาระค่าใช้จ่ายร่วมกัน (Cost Sharing)

๓) การสร้างความเสมอภาคในการเข้าถึงทรัพยากร โดยปฏิรูปที่ดินเพื่อการเกษตรสนับสนุนให้ เกษตรกรรายย่อยที่ไร้ที่ดินทำกินและยากจนได้มีที่ดินเป็นของตนเองหรือมีสิทธิทำกินในที่ดินปฏิรูประบบการบริหาร จัดการน้ำอย่างเป็นระบบและเข้าถึงพื้นที่เป้าหมายได้อย่างแท้จริงด้วยการผลักดัน พรบ.ทรัพยากรน้ำ พ.ศ. และ บูรณาการ

แผนงานและงบประมาณร่วมกันของหน่วยงาน และสร้างกระบวนการมีส่วนร่วม รวมทั้งปรับโครงสร้างภาษี ที่เป็นธรรม เช่น ภาษีที่ดินและสิ่งปลูกสร้าง ภาษีมรดก และภาษีสิ่งแวดล้อม เป็นต้น

๔) การเข้าถึงกระบวนการยุติธรรมอย่างเสมอภาค การคุ้มครองสิทธิขั้นพื้นฐาน และการเข้าถึง กระบวนการยุติธรรมอย่างเท่าเทียมโดยการเสริมศักยภาพและความเข้มแข็งด้านกฎหมายให้แก่ประชาชน รวมทั้งการ ปรับปรุงและ บังคับใช้กฎหมายเพื่อลดปัญหาความเหลื่อมล้ำ เช่น กฎหมายป่าชุมชนกฎหมายภาษีมรดก กฎหมาย ที่ดิน เป็นต้น

การรองรับการเชื่อมโยงภูมิภาคและความเป็นเมือง

๑) การลงทุนด้านโครงสร้างพื้นฐานและสิ่งอำนวยความสะดวกของเมือง เตรียมความพร้อมรองรับความเป็นเมือง ทั้งด้านการบริหารจัดการด้านผังเมืองด้าน สาธารณูปโภค สาธารณูปการ ระบบคมนาคมขนส่ง ระบบบริหารจัดการสิ่งแวดล้อม ระบบการศึกษาและระบบ สาธารณสุขที่ได้มาตรฐาน มีคุณภาพ และเพียงพอต่อความต้องการของ คนในเมือง รวมทั้งเสริมสร้างความสามารถใน การบริหารจัดการเมืองตามระดับการพัฒนา

๒) การพัฒนาด้านการขนส่งและโลจิสติกส์เชื่อมโยงกับเพื่อนบ้าน ส่งเสริมและเร่งรัดการพัฒนาระบบการ บริหารจัดการโลจิสติกส์ของประเทศเพื่อเพิ่ม ความสามารถในการแข่งขันของประเทศทั้งด้านการค้า การลงทุน และ การบริการ โดยคำนึงถึงการเป็นมิตรต่อ สิ่งแวดล้อม (Green Logistics) สนับสนุนให้เกิดความร่วมมือในห่วงโซ่อุปทาน และปรับปรุงกฎหมาย กฎระเบียบ รวมทั้งปรับลดกระบวนการด้านอำนวยความสะดวกทางการค้า ขนส่ง และโลจิสติกส์ให้มีความ สะดวกและมีประสิทธิภาพต่อภาคธุรกิจอย่างแท้จริง

๓) การส่งเสริมการลงทุน การค้าชายแดน และการจัดตั้งเขตพัฒนาเศรษฐกิจพิเศษ ให้มีความสำคัญกับ นโยบายส่งเสริมการลงทุนและการค้าชายแดนเพื่อดึงดูดให้นักลงทุนใน ภูมิภาคเข้ามาลงทุนในไทยและประเทศเพื่อน บ้าน รวมทั้งส่งเสริมการจัดตั้งเขตพัฒนาเศรษฐกิจพิเศษในพื้นที่ชายแดน โดยให้ความสำคัญกับการลงทุนโครงสร้าง พื้นฐาน การส่งเสริมการลงทุนและสิทธิประโยชน์การบริหารจัดการแรงงาน ต่างด้าว และการให้บริการจุดเดียว เบ็ดเสร็จ เพื่อช่วยอำนวยความสะดวกด้านการค้าชายแดนและการผ่านแดน ระหว่างไทยกับประเทศในภูมิภาคมากขึ้น

การสร้างความเจริญเติบโตทางเศรษฐกิจและสังคมอย่างเป็นมิตรกับสิ่งแวดล้อม

๑) การรักษาทุนทางธรรมชาติเพื่อการเติบโตสีเขียว ใช้ประโยชน์จากทุนธรรมชาติโดยคำนึงถึงขีด จำกัดและ ศักยภาพในการฟื้นตัว ปกป้องรักษาทรัพยากรป่าไม้โดยสนธิกำลังของทุกภาคส่วนนาระบบสารสนเทศมาใช้ เพื่อการ บริหารจัดการ บังคับใช้กฎหมายอย่างมีประสิทธิภาพและเป็นธรรม เพิ่มพื้นที่ ป่าไม้โดยส่งเสริมการปลูกไม้มีค่าทาง เศรษฐกิจระยะยาว อนุรักษ์และใช้ประโยชน์ความหลากหลายทางชีวภาพอย่าง ยั่งยืนและแบ่งปันผลประโยชน์อย่าง เป็นธรรม รวมทั้งผลักดันแนวทางการประเมินมูลค่าของระบบนิเวศและการสร้าง รายได้จากการอนุรักษ์จัดสรรที่ดิน ให้แก่ผู้ยากไร้กระจายการถือครองที่ดิน จัดทำฐานข้อมูลที่ดินเพื่อการบริหาร จัดการอย่างเป็นระบบ การจัดเก็บภาษี ที่ดินในอัตราก้าวหน้า กำหนดเขตแดนการถือครองที่ดินที่เหมาะสม และกำหนด มาตรการป้องกันการถือครองที่ดินของ คนต่างชาติบริหารจัดการน้ำเพื่อให้เกิดความยั่งยืน บูรณาการระหว่าง หน่วยงานอย่างเป็นระบบ สร้างศูนย์ข้อมูล ทรัพยากรน้ำ จัดตั้งองค์กรบริหารจัดการน้ำในระดับพื้นที่ เช่น คณะกรรมการลุ่มน้ำ และองค์กรผู้ใช้น้ำ คุ้มครอง ทรัพยากรทางทะเลและชายฝั่ง ลดความขัดแย้งเชิงนโยบายระหว่าง การพัฒนาโครงสร้างพื้นฐาน การท่องเที่ยว การ ประมง และวิถีชีวิตของชุมชนบริหารจัดการแร่โดยกำหนดปริมาณที่เหมาะสมในการน าแร่มาใช้ประโยชน์คำนึงถึง ความจำเป็นและมูลค่าในอนาคต บังคับใช้มาตรการควบคุมผลกระทบ จากการทำเหมืองแร่ที่ก่อมลพิษต่อ สภาพแวดล้อมและสุขภาพอนามัยของประชาชน

๒) การส่งเสริมการบริโภคที่เป็นมิตรกับสิ่งแวดล้อม สร้างระบบหมุนเวียนวัสดุที่ใช้แล้ว ที่มี ประสิทธิภาพ ขยับเคลื่อนสู่ Zero Waste Society ผ่านมาตรการต่างๆ เช่น การปฏิรูประบบภาษีและค่าธรรมเนียม เพื่อสิ่งแวดล้อม การศึกษาเพื่อสิ่งแวดล้อม มาตรฐานและฉลากสินค้า เป็นต้น

๓) การส่งเสริมการผลิต การลงทุน และการสร้างงานสีเขียว เพื่อยกระดับประเทศสู่เศรษฐกิจและ สังคมที่เป็นมิตรกับสิ่งแวดล้อม พัฒนาคัลลัสเตอร์อุตสาหกรรมสีเขียว ส่งเสริมผู้ประกอบการให้ สามารถปรับระบบห่วงโซ่อุปทาน หรือห่วงโซ่คุณค่าที่เป็นมิตรกับสิ่งแวดล้อม (Green Supply Chain/Green Value Chain) ส่งเสริมการทำการ เกษตรกรรมยั่งยืน รวมทั้งส่งเสริมภาคบริการที่มีผลกระทบต่อสิ่งแวดล้อมน้อย เพื่อให้ ประเทศไทยมีศักยภาพให้มี บทบาทมากขึ้นในการขับเคลื่อนเศรษฐกิจ

๔) การจัดการมลพิษและรักษาคุณภาพสิ่งแวดล้อม ด้วยการเร่งรัดการควบคุมมลพิษทั้งทางอากาศ ชยะ น้ำเสีย และของเสียอันตราย ที่เกิดจากการผลิตและบริโภค เพื่อสร้างคุณภาพสิ่งแวดล้อม ที่ดีให้กับประชาชน เร่งรัด แก้ไขปัญหาการจัดการขยะเป็นลำดับแรก โดยส่งเสริมให้เกิดกลไกการคัดแยกขยะ เพื่อนำ กลับมาใช้ใหม่ให้มากที่สุด เร่งกำจัดขยะมูลฝอยตกค้างสะสมในสถานที่กำจัดในพื้นที่วิกฤต สร้างรูปแบบการ จัดการขยะมูลฝอยและของเสีย อันตรายที่เหมาะสม เน้นการแปรรูปเป็นพลังงาน สร้างวินัยของคนในชาติมุ่งสู่การ จัดการที่ยั่งยืน โดยให้ความรู้แก่ ประชาชน และการบังคับใช้กฎหมาย

๕) การพัฒนาความร่วมมือด้านสิ่งแวดล้อมระหว่างประเทศ ผลักดันการจัดทำ แผนแม่บทการ บริหารจัดการ ทรัพยากรธรรมชาติและสิ่งแวดล้อมของอาเซียน หาแนวทางความร่วมมือกับอาเซียนและอนุภูมิภาคกลุ่ม น้ำโขงใน ประเด็นการขนส่งข้ามพรมแดน การเคลื่อนย้ายแรงงาน การบริหารจัดการพลังงานและการบริหารจัดการ ทรัพยากรธรรมชาติ

๖) การเพิ่มขีดความสามารถในการปรับตัวเพื่อรองรับการเปลี่ยนแปลงสภาพภูมิอากาศและการ บริหาร จัดการเพื่อลดความเสี่ยงด้านภัยพิบัติเพิ่มขีดความสามารถในการรับมือและปรับตัวต่อการเปลี่ยนแปลง สภาพ ภูมิอากาศ เพิ่มศักยภาพในการลดการปล่อยก๊าซเรือนกระจกให้กับทุกภาคส่วน ส่งเสริมการวิจัยและพัฒนาทาง วิทยาศาสตร์เทคโนโลยีและนวัตกรรมเพื่อลดผลกระทบและปรับตัวต่อการเปลี่ยนแปลงสภาพ ภูมิอากาศ พัฒนา ระบบ ฐานข้อมูลและระบบการเตือนภัย ตลอดจนส่งเสริมความร่วมมือระหว่างประเทศด้านการเปลี่ยนแปลงสภาพ ภูมิอากาศ และภัยพิบัติทางธรรมชาติให้มีความส าคัญกับการป้องกันน้ำท่วม วางแผนป้องกันเมืองและพื้นที่ชายฝั่ง พัฒนาเมืองที่ สามารถปรับตัวและยืดหยุ่นต่อการเปลี่ยนแปลงสภาพภูมิอากาศ (Climate Resilience City) การ ให้บริการของระบบ นิเวศ ส่งเสริมการลงทุนของภาคเอกชนในการรับมือภัยพิบัติโดยสร้างแนวป้องกันตามธรรมชาติ และการจัดทำแผน ธุรกิจต่อเนื่อง รวมทั้งการพัฒนาระบบการจัดการภัยพิบัติให้มีประสิทธิภาพพร้อมรองรับแนวโน้ม การเกิดภัยพิบัติที่ รุนแรงในอนาคต

๑.๓ กรอบยุทธศาสตร์การพัฒนากภาค สำนักงานคณะกรรมการพัฒนาการเศรษฐกิจและสังคม แห่งชาติ

ตามพระราชบัญญัติระเบียบบริหารราชการแผ่นดิน (ฉบับที่ ๗) พ.ศ. ๒๕๕๐ มาตรา ๕๓/๑ และ มาตรา ๕๓/๒ บัญญัติให้จังหวัดและกลุ่มจังหวัด ทำแผนพัฒนาจังหวัดและแผนพัฒนากลุ่มจังหวัดให้ สอดคล้องกับแนว ทางการพัฒนาเศรษฐกิจและสังคมแห่งชาติ และตอบสนองความต้องการของประชาชนในท้องถิ่น สำนักงาน

คณะกรรมการพัฒนาการเศรษฐกิจและสังคมแห่งชาติ (สศช.) จึงได้จัดทำกรอบยุทธศาสตร์ การพัฒนาภาคที่ยึด กระบวนการมีส่วนร่วมของทุกภาคส่วนจากจังหวัดทั้ง ๔ ภูมิภาคขึ้น เพื่อสนับสนุนจังหวัดและกลุ่ม จังหวัดให้สามารถใช้เป็นกรอบแนวทางในการจัดทำ แผนพัฒนาจังหวัดและแผนพัฒนากลุ่มจังหวัด

แนวคิดและหลักการ

๑.๑ ยึดแนวคิดการพัฒนาตาม “ปรัชญาเศรษฐกิจพอเพียง” ให้เกิดการพัฒนาที่สมดุล เป็นธรรมและมีภูมิคุ้มกันต่อผลกระทบจากกระแสการเปลี่ยนแปลงทั้งจากภายนอกและภายในประเทศ ควบคู่กับแนวคิด “การพัฒนาแบบองค์รวม” ที่ยึดคน ผลประโยชน์ของประชาชน ภูมิสังคม ยุทธศาสตร์พระราชทาน เข้าใจ เข้าถึง และพัฒนา ยึดหลักการมีส่วนร่วมของทุกภาคภาคีการพัฒนา และหลักธรรมาภิบาล เพื่อให้สังคมสมานฉันท์ และอยู่เย็นเป็นสุขร่วมกัน

๑.๒ หลักการมุ่งสร้างความเชื่อมโยงกับแผนระดับชาติต่าง ๆ นโยบายรัฐบาล แผนการบริหารราชการแผ่นดิน เพื่อสร้างโอกาสทางการพัฒนาสอดคล้องกับภูมิสังคมของพื้นที่ โดย

(๑) กำหนดรูปแบบการพัฒนาเชิงพื้นที่ของประเทศ และภาครวมถึงชุมชน

(๒) กำหนดบทบาทและยุทธศาสตร์การพัฒนาภาคให้สอดคล้องกับศักยภาพและโอกาสของ

พื้นที่

๑.๔ ยุทธศาสตร์การพัฒนากลุ่มจังหวัดภาคกลางตอนบน ๑ (จังหวัดนนทบุรี ปทุมธานี พระนครศรีอยุธยา และสระบุรี)

วิสัยทัศน์

“เป็นแหล่งฐานทรัพยากรธรรมชาติและสิ่งแวดล้อมที่สะอาด อุดมสมบูรณ์เพื่อสนับสนุน การเพิ่มขีดความสามารถในการแข่งขันของภาคการผลิต การค้าและบริการที่เป็นมิตรกับสิ่งแวดล้อม”

เป้าประสงค์รวม

กลุ่มจังหวัดภาคกลางตอนบน ๑ ประกอบด้วยจังหวัดสระบุรีปทุมธานีพระนครศรีอยุธยา และนนทบุรี มีทรัพยากรธรรมชาติและสิ่งแวดล้อมที่สะอาด อุดมสมบูรณ์เป็นฐานการผลิตและสนับสนุน ความสามารถในการค้าและการลงทุนที่เป็นมิตรกับสิ่งแวดล้อม พร้อมรองรับการพัฒนาที่ยั่งยืนในอนาคต

ประกอบด้วย ประเด็นยุทธศาสตร์และกลยุทธ์ดังนี้

ประเด็นยุทธศาสตร์ที่ ๑ : พัฒนาระบบการเกษตรให้มีผลผลิตปลอดภัยและเป็นมิตรต่อสิ่งแวดล้อม

กลยุทธ์ และแนวทาง

๑. ส่งเสริมให้มีการผลิตสินค้าเกษตรปลอดภัย

เป้าประสงค์ : มีการผลิตสินค้าเกษตรปลอดภัย

๒. อนามัยสิ่งแวดล้อม เป้าประสงค์ : ทรัพยากรน้ำในแม่น้ำเจ้าพระยา/ป่าสักมีคุณภาพ ความสะอาด

ตามเกณฑ์มาตรฐาน

**ประเด็นยุทธศาสตร์ที่ ๒ : ส่งเสริมความร่วมมือชุมชนกับภาคอุตสาหกรรมในการจัดการ
สิ่งแวดล้อม**

กลยุทธ์ และแนวทาง

๑. การมีส่วนร่วมของประชาชนในท้องถิ่นกับภาคอุตสาหกรรม

เป้าประสงค์ : ทุกภาคส่วนมีจิตสำนึกและพฤติกรรมกรรมมีส่วนร่วมในการรักษาสิ่งแวดล้อมแม่น้ำ
เจ้าพระยา/ป่าสัก

**ประเด็นยุทธศาสตร์ที่ ๓ : ส่งเสริมบทบาทชุมชนและนักท่องเที่ยวเพื่อการอนุรักษ์และฟื้นฟู
ทรัพยากรน้ำ**

กลยุทธ์ และแนวทาง

๑. การจัดการโครงสร้างพื้นฐานชุมชนริมแม่น้ำเจ้าพระยา/ป่าสัก

เป้าประสงค์ : มีการผลิต การค้าและบริการที่เป็นมิตรกับสิ่งแวดล้อม

๒. การจัดการทรัพยากรการท่องเที่ยวและสิ่งแวดล้อม

เป้าประสงค์ : มีการท่องเที่ยวที่ให้ความรู้และสร้างพฤติกรรมของนักท่องเที่ยวให้อยู่ในกรอบของการ
อนุรักษ์แม่น้ำเจ้าพระยา/ป่าสัก

ประเด็นยุทธศาสตร์ที่ ๔ : ฟื้นฟูคุณภาพพระบรมมหาราชวังและแม่น้ำเจ้าพระยา/ป่าสัก

กลยุทธ์ และแนวทาง

๑. การจัดการโครงสร้างพื้นฐาน เป้าประสงค์ : ทรัพยากรน้ำในแม่น้ำเจ้าพระยา/ป่าสัก มีคุณภาพ
ความสะอาดตามเกณฑ์มาตรฐาน

๑.๔ เป้าหมายการพัฒนาจังหวัดพระนครศรีอยุธยา พ.ศ.๒๕๖๑ - ๒๕๖๕

แผนพัฒนาจังหวัดพระนครศรีอยุธยา พ.ศ.๒๕๖๑ - ๒๕๖๕ ฉบับทบทวน (รอบปี พ.ศ.๒๕๖๓)
ได้กำหนดเป้าหมายการพัฒนาจังหวัด ดังนี้

เป้าหมายการพัฒนา

อยุธยาเมืองมรดกโลก เป็นแหล่งเรียนรู้ นันทนาการ นานาชาติ

ตัวชี้วัดเป้าหมายการพัฒนา

๑. จำนวนแหล่งเรียนรู้ในจังหวัดเพิ่มขึ้น

๒. ร้อยละที่เพิ่มขึ้นของรายได้จากการท่องเที่ยว

๓. อัตราการขยายตัวทางเศรษฐกิจของจังหวัดเพิ่มขึ้น

๔. ร้อยละที่เพิ่มขึ้นของมูลค่าการลงทุนด้านอุตสาหกรรม

พันธกิจ (Mission)

๑. ฟื้นฟูแหล่งท่องเที่ยวและพัฒนาคุณภาพการท่องเที่ยวและบริการ

๒. บริหารจัดการเมืองและชุมชน

๓. การพัฒนาภาคการผลิต การค้าและบริการได้อย่างครบวงจร

จุดเน้นทางยุทธศาสตร์ (Positioning)

เป็นแหล่งท่องเที่ยวและเรียนรู้เมืองมรดกโลก บริหารจัดการเมืองให้น่าอยู่ ส่งเสริมการเกษตรแบบครบวงจร ภาคการผลิต การค้าและบริการที่ใช้นวัตกรรมสร้างสรรค์ และมีอุตสาหกรรมที่เป็นมิตรกับสิ่งแวดล้อม

เป็นการวางทิศทางการพัฒนาจังหวัดให้ก้าวเข้าสู่การเป็นส่วนหนึ่งที่สำคัญของ Thailand ๔.๐ ดังนี้

๑. เพิ่มขีดความสามารถในการแข่งขันของฐานอุตสาหกรรมเดิมและส่งเสริมการพัฒนาอุตสาหกรรมแห่งอนาคตให้เป็นฐานรายได้ใหม่ เพื่อยกระดับฐานเศรษฐกิจอุตสาหกรรมของภาคกลางให้เป็นศูนย์กลางอุตสาหกรรมสีเขียวชั้นนำในเอเชียตะวันออกเฉียงใต้ ยกกระดับการพัฒนากลุ่มอุตสาหกรรมในพื้นที่จังหวัดปทุมธานี พระนครศรีอยุธยา และปราจีนบุรี ให้เป็นกลุ่มอุตสาหกรรมสำหรับกิจการที่ใช้เทคโนโลยีขั้นสูงและอุตสาหกรรมแห่งอนาคต โดยปรับปรุงมาตรการสนับสนุนในด้านต่างๆ ได้แก่ การให้สิทธิประโยชน์ การพัฒนาคนและเทคโนโลยี การพัฒนาโครงสร้างพื้นฐาน การแก้ไข ปรับปรุงกฎระเบียบที่เป็นอุปสรรค และการสนับสนุนเงินทุน

๒. พัฒนาคุณภาพและมาตรฐานการผลิตอาหารสินค้าเกษตรให้มีความทันสมัย มีคุณภาพปลอดภัย และได้มาตรฐานโลก สนับสนุนการเป็นศูนย์กลางการผลิตอาหารของประเทศ รักษาและพัฒนาประสิทธิภาพในการผลิตอาหารของพื้นที่จังหวัดพระนครศรีอยุธยา ซึ่งเป็นแหล่งผลิตข้าว ให้สามารถเป็นแหล่งส่งออกอาหารรายใหญ่ของโลก โดยเน้นการผลิตและการแปรรูปที่สร้างมูลค่าเพิ่มที่สอดคล้องกับความต้องการของผู้บริโภคในตลาดเฉพาะและตลาดระดับบน

๓. ปรับปรุงมาตรฐานสินค้าและธุรกิจบริการด้านการท่องเที่ยวให้มีคุณภาพและมีภาพลักษณ์ที่ได้มาตรฐานสากล สนับสนุนและส่งเสริมการท่องเที่ยวในจังหวัดพระนครศรีอยุธยา ให้เป็นศูนย์กลางการท่องเที่ยวด้านประวัติศาสตร์ วัฒนธรรม และเกษตร

๔. พัฒนาเมืองศูนย์กลางของจังหวัดให้เป็นเมืองน่าอยู่สำหรับคนทุกกลุ่มในสังคม โดยมีความปลอดภัย สิ่งแวดล้อมดี เศรษฐกิจดี เดินทางสะดวก ระบบสาธารณสุขมีคุณภาพและทั่วถึง และเน้นความสอดคล้องกับอัตลักษณ์ ความหลากหลาย และศักยภาพของเมือง บนพื้นฐานการมีส่วนร่วมของทุกภาคส่วนในสังคม

ประเด็นการพัฒนาที่ ๑ : พัฒนาคุณภาพการท่องเที่ยวและการบริการ สู่มาตรฐานสากล

- วัตถุประสงค์ :
๑. พัฒนาคุณภาพการบริการเพื่อการท่องเที่ยว ไปสู่มาตรฐานสากล
 ๒. เพิ่มมูลค่าด้านการท่องเที่ยว

แนวทางการพัฒนา

(๑) ฟื้นฟูและดูแลรักษาแหล่งท่องเที่ยวให้เป็นไปตามมาตรฐานการท่องเที่ยวและการเพิ่มแหล่งท่องเที่ยวในจังหวัดพระนครศรีอยุธยา

(๒) พัฒนาและส่งเสริมการท่องเที่ยวสู่ชุมชน/ท้องถิ่น

(๓) ส่งเสริมกิจกรรมการท่องเที่ยว การตลาด การลงทุน และการประชาสัมพันธ์การท่องเที่ยวด้วยเทคโนโลยี

ประเด็นการพัฒนาที่ ๒ : พัฒนาเมืองและชุมชนให้น่าอยู่

วัตถุประสงค์ :

๑. เพิ่มคุณภาพชีวิตของประชาชนให้ดีขึ้นอย่างมีคุณภาพ

๒. ส่งเสริมระบบป้องกันสาธารณภัยที่ดี และมีความปลอดภัยในชีวิตและทรัพย์สิน

๓. พัฒนาสังคมและจัดสรรสิ่งอำนวยความสะดวกระบบสาธารณูปโภค และสาธารณูปการให้รองรับต่อการขยายตัวของชุมชน

แนวทางการพัฒนา

- (๑) พัฒนาและบริหารจัดการพื้นที่เพื่อเมืองน่าอยู่
- (๒) เตรียมการป้องกันและควบคุมปัญหาสิ่งแวดล้อมอันเนื่องมาจากการขยายตัวของชุมชน
- (๓) พัฒนาสิ่งอำนวยความสะดวกระบบสาธารณูปโภค สาธารณูปการ และการให้บริการสาธารณะแก่ประชาชนอย่างทั่วถึงและเพียงพอต่อความต้องการ
- (๔) การรักษาความมั่นคงและความปลอดภัยในชีวิตและทรัพย์สินของประชาชน เสริมสร้างครอบครัวและชุมชนเข้มแข็ง และพัฒนาคนทุกช่วงวัย

ประเด็นการพัฒนาที่ ๓ : พัฒนาการผลิตภาคเกษตร อุตสาหกรรม การค้าและบริการ โดยใช้นวัตกรรม และภูมิปัญญาที่สร้างสรรค์

วัตถุประสงค์ : ๑. เพิ่มประสิทธิภาพการผลิตและสร้างมูลค่าเพิ่มภาคเกษตรโดยใช้นวัตกรรมและภูมิปัญญาที่สร้างสรรค์

๒. เพิ่มความสามารถทางการแข่งขันภาคอุตสาหกรรม การค้าและบริการ

๓. ส่งเสริมการสร้างผลิตภัณฑ์ชุมชน และวิสาหกิจขนาดกลางและขนาดย่อม (SME) โดยใช้นวัตกรรมและภูมิปัญญาสร้างสรรค์

แนวทางการพัฒนา

(๑) ส่งเสริมการบริหารจัดการน้ำสู่พื้นที่เกษตรอย่างเหมาะสม และยกระดับการผลิตสินค้าเกษตรสู่มาตรฐานความปลอดภัย ที่สอดคล้องกับความต้องการของตลาด โดยใช้นวัตกรรมและภูมิปัญญาที่สร้างสรรค์

(๒) ส่งเสริมการดำเนินงานตามหลักปรัชญาของเศรษฐกิจพอเพียงและขยายผลโครงการอันเนื่องมาจากพระราชดำริ เพื่อสร้างอาชีพและรายได้ให้กับประชาชนอย่างยั่งยืน

(๓) ส่งเสริมอุตสาหกรรมให้ใช้เทคโนโลยีสะอาดหรือใช้พลังงานทดแทน และยกระดับคุณภาพผลิตภัณฑ์สู่มาตรฐานสากล

(๔) ส่งเสริมการสร้างผลิตภัณฑ์ชุมชนให้โดดเด่นเป็นเอกลักษณ์โดยใช้นวัตกรรมและภูมิปัญญาสร้างสรรค์ และพัฒนาระบบการตลาดให้อยู่ได้อย่างยั่งยืน

(๕) ยกระดับศักยภาพกำลังคน ภาคการผลิต การค้า และบริการให้เป็นมืออาชีพ เพื่อให้สามารถปฏิบัติงานได้อย่างมีประสิทธิภาพมากขึ้นทันต่อการเปลี่ยนแปลงของเทคโนโลยี

๑.๕ ยุทธศาสตร์การพัฒนาขององค์กรปกครองส่วนท้องถิ่นในเขตจังหวัดพระนครศรีอยุธยา

วิสัยทัศน์องค์กรปกครองส่วนท้องถิ่นกับจังหวัดพระนครศรีอยุธยา

“เป็นองค์กรหลักในการพัฒนาท้องถิ่น สนับสนุนและตอบสนองนโยบายของรัฐบาลบนพื้นฐานของความเข้าใจในปัญหาและศักยภาพของท้องถิ่น มีการบูรณาการบริหารจัดการในพื้นที่อย่างมีประสิทธิภาพ”

พันธกิจ

๑. จัดให้มีโครงสร้างพื้นฐานที่ดี

๒. จัดให้มีการส่งเสริมและพัฒนาคุณภาพชีวิต สุขภาพ และการกีฬา
๓. จัดให้มีการเกษตรอินทรีย์ปลอดสารพิษ
๔. จัดให้มีการจัดระเบียบชุมชน สังคมและความสงบเรียบร้อย
๕. จัดให้มีการวางแผน การส่งเสริมการลงทุน พาณิชยกรรม
๖. จัดให้มีการส่งเสริมการบริหารจัดการและการอนุรักษ์ ทรัพยากรธรรมชาติและสิ่งแวดล้อม
๗. จัดให้มีการส่งเสริมศิลปวัฒนธรรม จารีตประเพณี และภูมิปัญญาท้องถิ่น
๘. จัดให้มีการส่งเสริมการท่องเที่ยว
๙. จัดให้มีการพัฒนาเศรษฐกิจตามแนวทางเศรษฐกิจพอเพียงไปสู่ความยั่งยืน
๑๐. จัดให้มีการพัฒนาการบริหารจัดการบ้านเมืองที่ดี
๑๑. จัดให้มีการกีฬาเพื่อส่งเสริมสุขภาพและการท่องเที่ยว

จุดมุ่งหมายเพื่อการพัฒนา

๑. มีโครงสร้างพื้นฐาน การคมนาคม สะดวก รวดเร็วและปลอดภัย ระบบสาธารณสุขปลอดภัย
๒. ประชาชนมีอาชีพและรายได้พอเพียง มีคุณภาพชีวิตที่ดีขึ้น
๓. มีการพัฒนาชุมชนและสังคม มีความเข้มแข็งและสงบเรียบร้อย
๔. มีการลงทุนและพาณิชยกรรมในพื้นที่มากขึ้น
๕. มีการอนุรักษ์ทรัพยากรธรรมชาติและสิ่งแวดล้อมดีขึ้น
๖. ศิลปวัฒนธรรม จารีตประเพณี และภูมิปัญญาท้องถิ่นได้รับการอนุรักษ์และเผยแพร่มากขึ้น
๗. มีมาตรฐานการบริหารและบริการการท่องเที่ยวในระดับสากล และมีนักท่องเที่ยวมากขึ้น
๘. เพิ่มจุดมุ่งหมายของเศรษฐกิจพอเพียง
๙. การบริหารจัดการบ้านเมืองที่ดี

ยุทธศาสตร์แต่ละด้านประกอบด้วยแนวทางพัฒนา ดังนี้

๑. ยุทธศาสตร์การพัฒนาด้านโครงสร้างพื้นฐาน

- ๑.๑ การก่อสร้าง ปรับปรุง บำรุงรักษา ถนน สะพาน ทางเท้า ท่อระบายน้ำ พร้อมมีการเชื่อมโยงโครงข่ายระหว่างอำเภอ
- ๑.๒ การขยายเขตประปาหรือก่อสร้างประปาหมู่บ้าน
- ๑.๓ การขยายเขตบริการโทรศัพท์สาธารณะให้ทั่วถึง
- ๑.๔ การขยายเขตบริการไฟฟ้าให้ทั่วถึง
- ๑.๕ การจำกัดน้ำหนักรถบรรทุกของรถยนต์ไม่ให้เกินมาตรฐาน มีการติดตั้งป้ายห้ามมิให้รถทุกชนิดที่มีน้ำหนักเกินกว่าที่กำหนดหรือเมื่อรวมน้ำหนักรถกับน้ำหนักบรรทุก
- ๑.๖ การจัดทำผังเมืองรวม
- ๑.๗ พัฒนาระบบการชลประทานเพื่อการเกษตรอย่างทั่วถึง
- ๑.๘ พัฒนาระบบจราจร

๒. ยุทธศาสตร์การพัฒนาด้านการส่งเสริมและพัฒนาคุณภาพชีวิต

- ๒.๑ การส่งเสริมและพัฒนาอาชีพ
- ๒.๒ การส่งเสริมและพัฒนาการศึกษา

๒.๓ การส่งเสริมและพัฒนาด้านสาธารณสุข

๒.๔ ด้านสวัสดิการชุมชน

๒.๕ การป้องกันยาเสพติด

๒.๖ การสงเคราะห์ สตรี เด็ก ผู้สูงอายุ ผู้ด้อยโอกาส ผู้พิการ ผู้ป่วยเอดส์

๒.๘ การสงเคราะห์และช่วยเหลือผู้ประสบภัยพิบัติ

๒.๙ การป้องกันและแก้ไขปัญหามาจากอุบัติเหตุทางถนน ภัยจากสารเคมีและวัตถุอันตราย และภัยจากการกระทำของมนุษย์

๓. ยุทธศาสตร์การพัฒนาด้านการจัดระเบียบชุมชน/สังคม และการรักษาความสงบเรียบร้อย

๓.๑ ความสงบเรียบร้อย และความปลอดภัยในชีวิตและทรัพย์สิน

๓.๒ การมีส่วนร่วมทางด้านการเมืองท้องถิ่น

๓.๓ การส่งเสริมประชาธิปไตย / การมีส่วนร่วม

๔. ยุทธศาสตร์การพัฒนาด้านการวางแผน การส่งเสริมการลงทุนและพาณิชย์กรรม

๔.๑ ด้านการเพิ่มประสิทธิภาพการวางแผน

๔.๒ ด้านการส่งเสริมการลงทุน

๔.๓ ด้านการส่งเสริมการพาณิชย์

๕. ยุทธศาสตร์การพัฒนาด้านการบริหารจัดการและการอนุรักษ์ทรัพยากรธรรมชาติและสิ่งแวดล้อม

๕.๑ การสร้างจิตสำนึกและความตระหนักในการจัดการทรัพยากรธรรมชาติและสิ่งแวดล้อม

๕.๒ การจัดระบบบำบัดน้ำเสีย

๕.๓ การกำจัดและจัดการขยะ

๕.๔ การควบคุมมาตรฐานความดังของเสียง / ฝุ่นละออง

๕.๕ การป้องกันและแก้ไขปัญหามาจากภัยธรรมชาติ

๖. ยุทธศาสตร์การพัฒนาส่งเสริมคุณธรรมด้านศิลปวัฒนธรรม จารีตประเพณีและภูมิปัญญาท้องถิ่น

๖.๑ การส่งเสริมคุณธรรมด้านศิลปวัฒนธรรม จารีตประเพณี และภูมิปัญญาท้องถิ่น

๖.๒ การอนุรักษ์ศิลปวัฒนธรรม และฟื้นฟูบูรณะโบราณสถาน โบราณวัตถุ

๗. ยุทธศาสตร์การพัฒนาด้านการส่งเสริมการท่องเที่ยว

๗.๑ การประชาสัมพันธ์การท่องเที่ยว

๗.๒ การสร้างความประทับใจให้แก่นักท่องเที่ยว

๗.๓ การบริหารจัดการการท่องเที่ยว

๗.๔ การรักษาความปลอดภัยแก่นักท่องเที่ยว

๗.๕ การป้องกันอุบัติเหตุจากการท่องเที่ยว

๗.๖ การอนุรักษ์และพัฒนาแหล่งท่องเที่ยว

๗.๗ การเพิ่มจำนวนและระยะเวลาการท่องเที่ยวของนักท่องเที่ยว

๘. ยุทธศาสตร์การพัฒนาเศรษฐกิจตามแนวทางเศรษฐกิจพอเพียงไปสู่ความยั่งยืน

๘.๑ พัฒนาเครือข่ายความร่วมมือในการขับเคลื่อนแนวคิดเศรษฐกิจพอเพียง

๘.๒ การสร้างและพัฒนารวมกลุ่ม (Cluster)

๘.๓ ส่งเสริมการเกษตรทฤษฎีใหม่

- ๘.๔ สร้างภูมิคุ้มกันของระบบเศรษฐกิจ
- ๘.๕ การส่งเสริมการแก้ไขปัญหาความยากจน
- ๘.๖ การส่งเสริมผลิตภัณฑ์ชุมชน / ท้องถิ่น
- ๘.๗ การส่งเสริม สนับสนุนการสร้างองค์ความรู้ ภูมิปัญญาท้องถิ่น

๙. ยุทธศาสตร์การพัฒนาการบริหารจัดการบ้านเมืองที่ดี

- ๙.๑ การสร้างจิตสำนึกและพัฒนาขีดความสามารถบุคลากรภาครัฐ
- ๙.๒ การเสริมสร้างประสิทธิภาพการปฏิบัติ และการบริการประชาชนโดยยึดหลักธรรมาภิบาล (Good Governance)
- ๙.๓ ส่งเสริมการมีส่วนร่วมของทุกภาคส่วนในการบริหารจัดการและการตรวจสอบควบคุม

๑๐. ยุทธศาสตร์ขององค์กรปกครองส่วนท้องถิ่น

วิสัยทัศน์ (Vision) ในการพัฒนาขององค์การบริหารส่วนตำบลบ้านลี่

“ตำบลน่าอยู่ คู่ประชาร่วมใจ ใช้ปรัชญาเศรษฐกิจพอเพียง เคียงคู่การพัฒนาอย่างยั่งยืน”

ยุทธศาสตร์/เป้าประสงค์/ตัวชี้วัด

ยุทธศาสตร์ที่ ๑ การพัฒนาด้านโครงสร้างพื้นฐาน

เป้าประสงค์ พัฒนาระบบสาธารณูปโภค และการคมนาคมให้ได้มาตรฐานและเพียงพอ

ตัวชี้วัดระดับเป้าประสงค์ มีระบบการสาธารณูปโภคครบครันทั่วถึงร้อยละ ๘๐

กลยุทธ์ - การก่อสร้าง ปรับปรุง บำรุงรักษา ถนน สะพาน ทางเท้า ท่อระบายน้ำ

- การขยายเขตประปาหรือก่อสร้างประปาหมู่บ้าน
- การขยายเขตบริการไฟฟ้าให้ทั่วถึง
- การพัฒนาระบบการชลประทานเพื่อการเกษตรอย่างทั่วถึง

ยุทธศาสตร์ที่ ๒ การพัฒนาด้านการส่งเสริมและพัฒนาคุณภาพชีวิต

เป้าประสงค์ ประชาชนมีคุณภาพชีวิตที่ดีขึ้น

ตัวชี้วัดระดับเป้าประสงค์ ประชาชนในพื้นที่มีคุณภาพชีวิตที่ดีขึ้นร้อยละ ๕ ต่อครัวเรือน

กลยุทธ์ - ความสงบเรียบร้อยและความปลอดภัยในชีวิตและทรัพย์สิน

- การส่งเสริมและพัฒนาการศึกษา
- การส่งเสริมและพัฒนาทางด้านสาธารณสุข

- การส่งเสริมและพัฒนาด้านสังคมสงเคราะห์
- การส่งเสริมเศรษฐกิจและอาชีพให้แก่ประชาชน
- ด้านสวัสดิการชุมชน

ยุทธศาสตร์ที่ ๓ การพัฒนาด้านการบริหารจัดการและการอนุรักษ์ทรัพยากรธรรมชาติ สิ่งแวดล้อม
เป้าประสงค์ เพิ่มพูนและอนุรักษ์ทรัพยากรธรรมชาติและสิ่งแวดล้อม

ตัวชี้วัดระดับเป้าประสงค์ ทรัพยากรธรรมชาติและสิ่งแวดล้อมในพื้นที่ที่มีความสมบูรณ์เพิ่มขึ้นร้อยละ ๕
กลยุทธ์ - การสร้างจิตสำนึกและความตระหนักในการจัดการทรัพยากรธรรมชาติและสิ่งแวดล้อม
 - การกำจัดและจัดการขยะ

ยุทธศาสตร์ที่ ๔ การพัฒนาด้านศิลปะ วัฒนธรรม จารีตประเพณี และภูมิปัญญาท้องถิ่น

เป้าประสงค์ อนุรักษ์ศิลปวัฒนธรรม ประเพณีอันดีงามและภูมิปัญญาของท้องถิ่น

ตัวชี้วัดระดับเป้าประสงค์ ศิลปวัฒนธรรม ประเพณี และภูมิปัญญาท้องถิ่นได้รับการสืบทอดร้อยละ ๕
กลยุทธ์ - การส่งเสริมการสืบทอด ศิลปะ วัฒนธรรม จารีตประเพณี และภูมิปัญญาท้องถิ่น

ยุทธศาสตร์ที่ ๕ การพัฒนาด้านการบริหารจัดการบ้านเมืองที่ดี

เป้าประสงค์ การบริหารงานองค์กรมีความโปร่งใส ตรวจสอบได้

ตัวชี้วัดระดับเป้าประสงค์ ประชาชนมีส่วนร่วมในการบริหารงานของท้องถิ่นร้อยละ ๑๐

กลยุทธ์ - การเสริมสร้างประสิทธิภาพการปฏิบัติ และการบริการประชาชน โดยยึดหลักธรรมาภิบาล

จุดยืนทางยุทธศาสตร์ (Positioning) ขององค์การบริหารส่วนตำบลบ้านลี่

- มีการเกษตรที่เป็นฐานหลักที่สามารถรองรับวิกฤตเศรษฐกิจได้ เป็นแหล่งผลิตอาหารที่สำคัญ
- มีภูมิประเทศและอากาศรวมทั้งสภาวะแวดล้อมที่เหมาะสมแก่การทำเกษตร
- มีโครงการคมนาคมขนส่ง สามารถติดต่อได้ตลอดพื้นที่ทั้งจังหวัด มีถนนสายหลักตัดผ่าน
- มีสินค้าพื้นเมืองของตำบลและพื้นที่ใกล้เคียง เช่น กล้วย ถั่วกรอบแก้ว

จุดยืนทางยุทธศาสตร์ (Positioning) ของตำบลบ้านลี่ กำหนดจากสภาพพื้นที่องค์การบริหารส่วนตำบลบ้านลี่ ที่มีความอุดมสมบูรณ์ของทรัพยากรธรรมชาติและภูมิประเทศ ปัจจัยด้านการคมนาคม ที่เหมาะแก่การทำเกษตรและการคมนาคมขนส่ง

๓. การวิเคราะห์เพื่อการพัฒนาท้องถิ่น

๓.๑ การวิเคราะห์กรอบการจัดทำยุทธศาสตร์ขององค์กรปกครองส่วนท้องถิ่น

๑) จุดแข็ง (S : Strength)

- เป็นหน่วยงานที่สามารถกำหนดแนวทางในการพัฒนาท้องถิ่น นโยบาย การบริหารจัดการ การบริหารงานบุคคล และการเงินการคลังอย่างมีเอกภาพและสอดคล้องกับปัญหา ความต้องการของประชาชนในพื้นที่
- เป็นหน่วยงานที่เปิดโอกาสให้ประชาชน มีส่วนร่วมในการแสดงความคิดเห็นโดยจัดประชุม ประจําหมู่บ้าน/ตำบล เพื่อรับฟังข้อเสนอปัญหาและความต้องการ เพื่อรับข้อมูลมา

ประกอบการบริหารงานขององค์การบริหารส่วนตำบลบ้านลี่

- การกำกับดูแลการปฏิบัติงานจะมีหน่วยงานตรวจสอบและประเมินผลการปฏิบัติงานเป็นประจำทุกปี
- มีโครงสร้างอัตรากำลังประกอบด้วย พนักงานส่วนตำบล และพนักงานจ้าง ซึ่งได้กำหนดบทบาทหน้าที่ความรับผิดชอบให้แก่แต่ละตำแหน่งชัดเจนและพนักงานจ้างยังเป็นบุคลากรที่อยู่ในพื้นที่ทำให้การติดต่อประสานงานระหว่างหมู่บ้านได้อย่างรวดเร็วยิ่งขึ้น
- พนักงานส่วนตำบล พนักงานจ้าง สามารถปฏิบัติหน้าที่ไปอยู่ในระเบียบวินัย และข้อตกลงขององค์กรได้เป็นอย่างดี
- เป็นหน่วยงานที่เป็นนิติบุคคล มีความคล่องตัวในการบริหารงบประมาณ

๒) จุดอ่อน (W : Weakness)

- กฎหมายระเบียบข้อบังคับต่าง ๆ มีการปรับปรุงแก้ไขตลอดเวลา ทำให้ผู้ปฏิบัติงานขาดความชัดเจนเรื่องแนวทางในการดำเนินงาน
- ประชาชนส่วนใหญ่ยังขาดการมีส่วนร่วม และยังขาดแกนนำที่มีความเข้มแข็งของชุมชน
- บุคลากรไม่เพียงพอต่อการปฏิบัติงาน ซึ่งแต่ละคนรับผิดชอบงานหลายด้าน ทำให้ขาดความรู้ความชำนาญในตำแหน่งงานหรือภารกิจหน้าที่ที่ได้รับมอบหมาย ประกอบกับได้รับการถ่ายโอนภารกิจเพิ่มขึ้น จึงต้องมีการส่งเสริมให้ฝึกอบรม และกำหนดตำแหน่งงานเพิ่มขึ้นในภารกิจด้านสาธารณสุข งานป้องกันและบรรเทาสาธารณภัย และงานพัฒนาสังคม
- งบประมาณในการพัฒนาท้องถิ่นมีค่อนข้างน้อยทำให้การพัฒนาไม่ทั่วถึง

๓) โอกาส (O : Opportunity)

- นโยบายการกระจายอำนาจสู่ท้องถิ่นทำให้ท้องถิ่นมีบทบาทในการพัฒนาท้องถิ่นของตนเองมากขึ้น
- นโยบายความร่วมมือเศรษฐกิจชายแดนไทย กัมพูชา ลาว พม่า ส่งผลให้ผลผลิตของจังหวัดได้เปรียบคู่แข่ง
- นโยบายส่งเสริมการท่องเที่ยวของรัฐบาล ส่งผลให้ประชาชนในท้องถิ่นมีรายได้เพิ่มขึ้น
- นโยบายส่งเสริมการลงทุน การลงทุนข้ามชาติ การค้าเสรีอาเซียน ทำให้ประชาชนในท้องถิ่นเกิดการจ้างงานสร้างรายได้
- ท้องถิ่นและภาคเอกชนมีการร่วมมือกันในการพัฒนาท้องถิ่นในรูปแบบโครงการกิจกรรมที่เป็นประโยชน์ต่อประชาชนในท้องถิ่นเป็นหลัก
- การกระจายศูนย์ไอซีทีในระดับท้องถิ่น ส่งผลให้ประชาชนในท้องถิ่น ส่งผลให้ประชาชนในท้องถิ่นเข้าถึงระบบสื่อสารสนเทศและอินเทอร์เน็ตได้

๔) อุปสรรค/ข้อจำกัด (T : Threat)

- ความขัดแย้งทางการเมือง ส่งผลให้การพัฒนาท้องถิ่นไม่ก้าวหน้าเท่าที่ควร
- รัฐไม่สามารถถ่ายโอนงบประมาณมายังองค์กรปกครองส่วนท้องถิ่นตามเป้าหมายที่กำหนดไว้ได้ ทำให้ท้องถิ่นไม่มีงบประมาณในการพัฒนา
- การเข้ามาของแรงงานต่างด้าว ทำให้เกิดการแข่งขันในการประกอบอาชีพกับคนไทย
- ข้อกำหนดและมาตรการกีดกันทางการค้าก่อให้เกิดการแข่งขันไม่เสรีอย่างแท้จริง

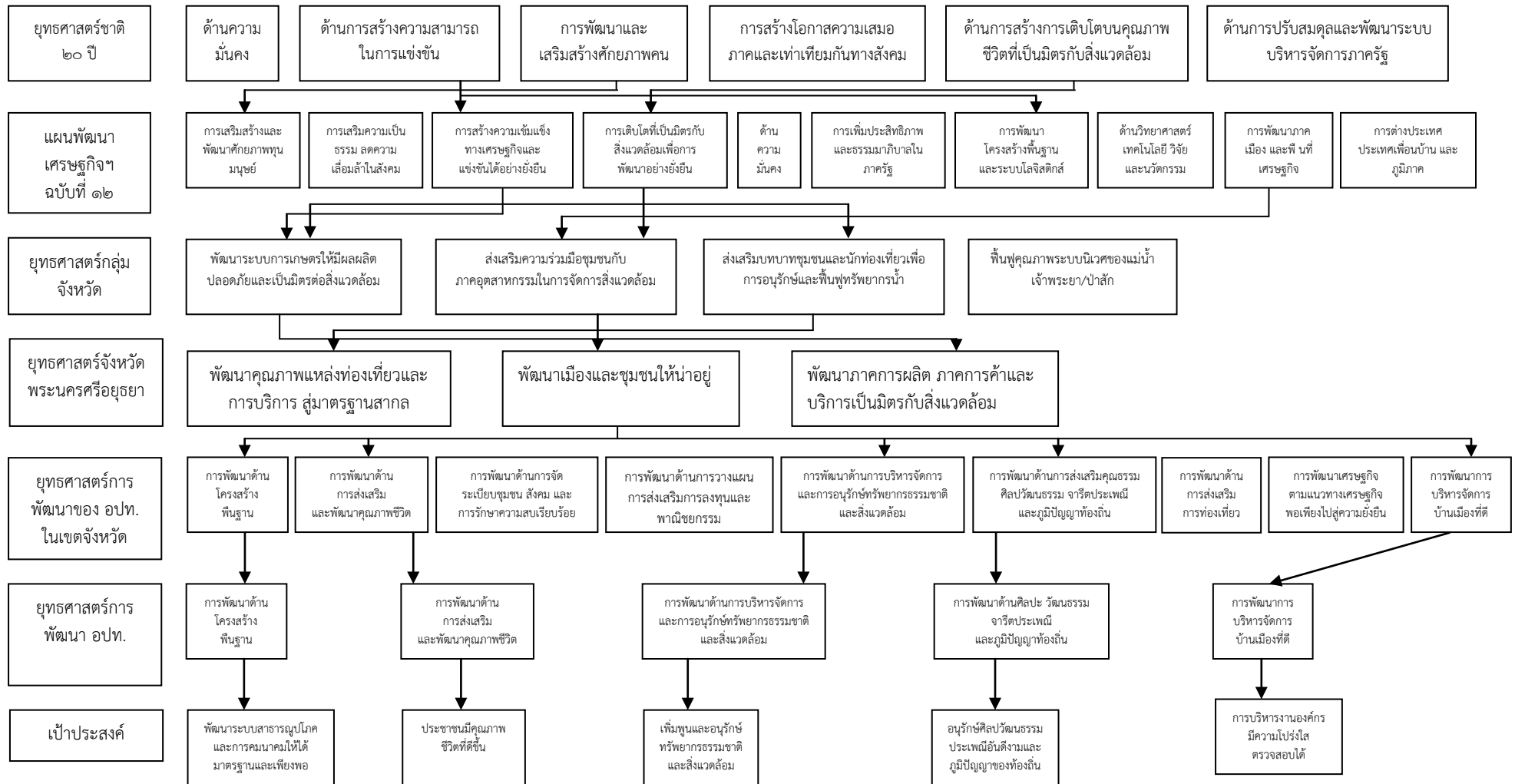
๓.๒ การประเมินสถานการณ์สภาพแวดล้อมภายนอกที่เกี่ยวข้อง

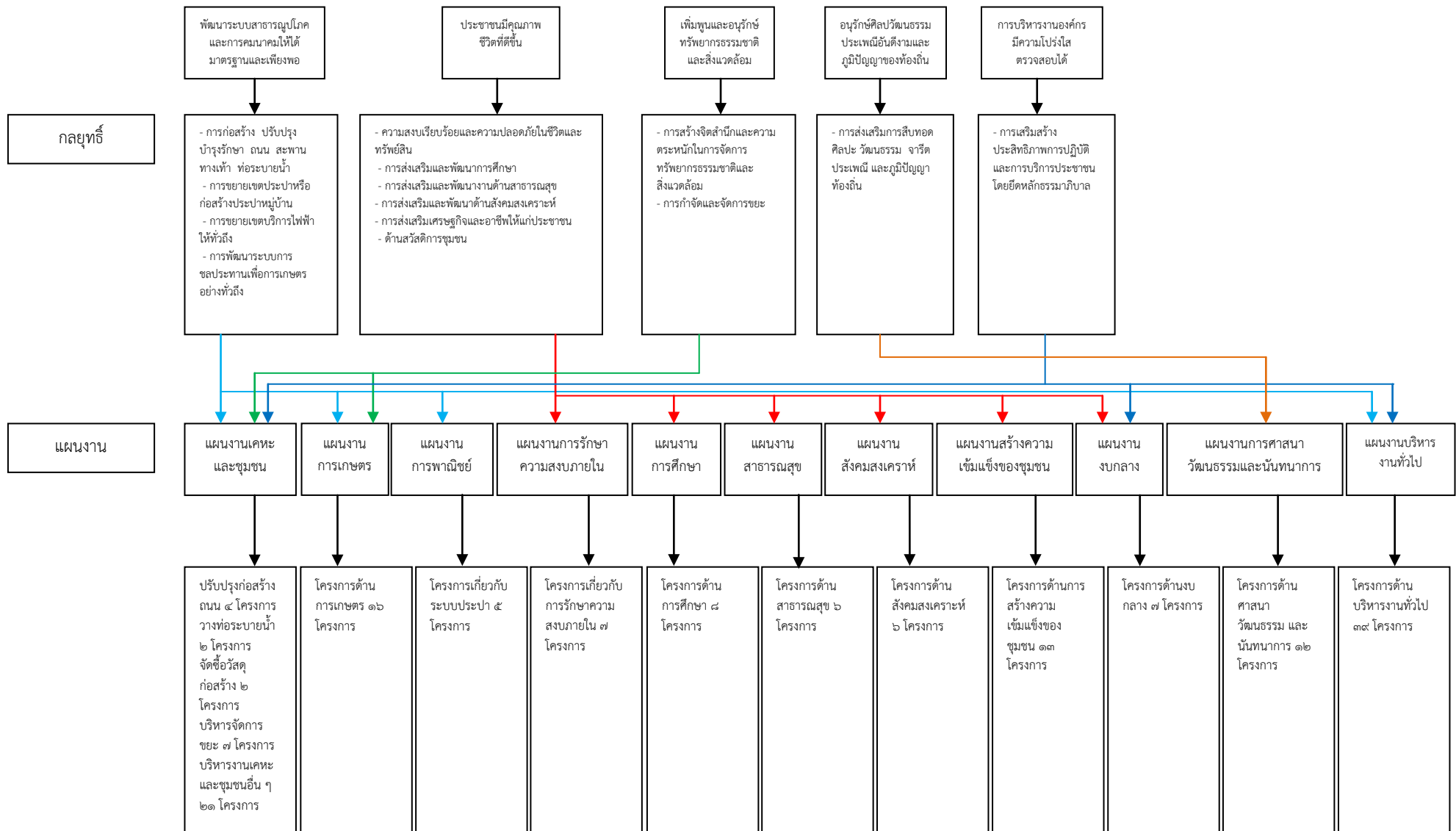
สภาพปัญหา	พื้นที่เป้าหมาย/กลุ่มเป้าหมาย	การคาดการณ์แนวโน้มในอนาคต
<p>๑. ปัญหาด้านโครงสร้างพื้นฐาน</p> <p>๑.๑ การคมนาคม</p> <p>- ถนนบางเส้นทางยังเป็นถนนดิน ถนนลูกรัง</p>	- เขตพื้นที่ตำบลบ้านลี่	<p>- อบต.จัดสรรงบประมาณในการก่อสร้างและปรับปรุงซ่อมแซมถนนใน อบต.อย่างต่อเนื่อง</p> <p>- อบต.ประสานบูรณาการโครงการจากหน่วยงานภายนอก</p>
<p>๑.๒ ปัญหาการระบายน้ำไม่ดี น้ำท่วมขัง</p> <p>- ท่อระบายน้ำอุดตัน</p> <p>- บางพื้นที่ไม่มีท่อ/รางระบายน้ำ</p>	- เขตพื้นที่ตำบลบ้านลี่	<p>- อบต.จัดสรรงบประมาณในการขุดลอกคูคลอง และกำจัดวัชพืช รวมทั้งการขุดลอกท่อระบายน้ำ</p> <p>- ก่อสร้างและซ่อมแซมประตูเปิด/ปิดระบายน้ำ</p>
<p>๑.๓ ปัญหาขาดแคลนน้ำในฤดูแล้ง</p> <p>- เป็นพื้นที่ปลายน้ำ น้ำจากชลประทานมาถึงช้าและมีปริมาณไม่เพียงพอ</p> <p>- คูคลองหลายสายตื้นเขิน มีวัชพืชมาก</p>	- เขตพื้นที่ตำบลบ้านลี่	<p>- อบต.จัดสรรงบประมาณในการขุดลอกและกำจัดวัชพืช</p> <p>- ประสานหน่วยงานภายนอก</p>
<p>๒. ปัญหาด้านสังคม</p> <p>๒.๑ ปัญหาความปลอดภัยในชีวิตและทรัพย์สิน การป้องกัน และบรรเทาสาธารณภัย</p> <p>- มีการขโมยสิ่งของเครื่องใช้ในการประกอบอาชีพ</p> <p>- ขาดความรู้ในการป้องกันและบรรเทาสาธารณภัย</p>	- เขตพื้นที่ตำบลบ้านลี่	<p>- ติดตั้งกล้องวงจรปิด</p> <p>- ซ่อมแซมไฟฟ้าส่องสว่างสาธารณะ</p> <p>- ฝึกซ้อมแผนป้องกันและบรรเทาสาธารณภัย</p>

สภาพปัญหา	พื้นที่เป้าหมาย/กลุ่มเป้าหมาย	การคาดการณ์แนวโน้มในอนาคต
๓. ปัญหาด้านการเมืองและการบริหาร ๓.๑ ปัญหาการขาดการมีส่วนร่วมของประชาชน - ประชาชนไม่ให้ความสำคัญของการมีส่วนร่วม	- เขตพื้นที่ตำบลบ้านลี่	- ประชาสัมพันธ์ให้ทั่วถึง - สร้างความเข้าใจกับประชาชนถึงผลดีของการมีส่วนร่วม
๓.๒ ปัญหาการรับรู้ข้อมูลข่าวสารของประชาชนไม่ทั่วถึง - หอกระจายข่าว/เสียงตามสายชำรุด	- เขตพื้นที่ตำบลบ้านลี่	- ซ่อมแซม/ปรับปรุงให้ใช้งานได้ดี

๓.๓ ความเชื่อมโยงยุทธศาสตร์การพัฒนาจังหวัดกับยุทธศาสตร์การพัฒนาขององค์กรปกครองส่วนท้องถิ่น

โครงสร้างความเชื่อมโยงแผนยุทธศาสตร์การพัฒนาท้องถิ่นสี่ปี พ.ศ.๒๕๖๑-๒๕๖๔





๓.๔ แผนผังยุทธศาสตร์ (strategic map)

